



vom
FASS

NACH
HALTIG
KEITS
BERICHT

2022/2023



Liebe Leserinnen,
liebe Leser,

mit großer Freude präsentieren wir Ihnen den allerersten Nachhaltigkeitsbericht der VOM FASS AG. In einer Zeit, in der die Wirtschaft vor gewaltigen Herausforderungen steht und die Auswirkungen des Klimawandels immer deutlicher spürbar werden, wird es zunehmend bedeutender, dass Unternehmen Verantwortung übernehmen und ihren Beitrag für eine zukunftsfähige Welt leisten.

Bei **vomFASS** stehen normalerweise Produkte wie Essige, Öle, Weine, Spirituosen und Feinkost im Mittelpunkt. Doch wir erkennen in unserer gesamten Wertschöpfungskette die drastischen Auswirkungen des Klimawandels auf die landwirtschaftlichen Anbaubedingungen. Aus diesem Grund sehen wir uns in der Pflicht, unser eigenes Handeln kritisch zu hinterfragen. Obwohl wir bereits seit vielen Jahren ökologische und soziale Vorzeigeprojekte umsetzen, ist dieser umfassende Nachhaltigkeitsbericht der Ausgangspunkt für eine tiefgreifende Transformation unseres Unternehmens.

Wir sind uns natürlich bewusst, dass dieser Weg lang und herausfordernd sein wird, und dass wir etablierte, langjährige Prozesse infrage stellen müssen. Doch gleichzeitig erkennen wir die Chancen, die sich aus einer erfolgreichen Transformation ergeben.

Wir laden Sie herzlich dazu ein, in den folgenden Seiten spannende Einblicke zu gewinnen, und hoffen, dass Sie uns auf unserem Weg zu mehr Nachhaltigkeit begleiten. Denn unser Leitmotiv lautet:

„Wir machen Appetit auf Morgen!“

Herzlich, Ihr
Thomas Kiderlen



IN DIESEM BERICHT FINDEN SIE ...

03 | Vorwort

06 | Nachhaltigkeit messbar gemacht

08 | Informationen zur Berichterstattung nach CSRD und ESRS

10 | UN Sustainable Development Goals

13 | Allgemeines zur VOM FASS AG

14 | Beziehung zur Nachhaltigkeit

16 | Von „damals“ zu „heute“ – eine kurze Unternehmensgeschichte

19 | Aufbau- und Ablaufbeschreibung

22 | Wesentlichkeitsanalyse

24 | Bericht

24 | E1 Klimawandel

35 | E2 Umweltschutz & Kreislaufwirtschaft

47 | E3 Wasser

48 | E4 Biodiversität und Ökosysteme

52 | S1 Eigene Arbeitskräfte

54 | S2 Mitarbeiter der Wertschöpfung

62 | S3 Betroffene Gemeinschaften

66 | S4 Konsumenten

69 | G1 Geschäftsverhalten

71 | Impressum



NACHHALTIGKEIT MESSBAR MACHEN

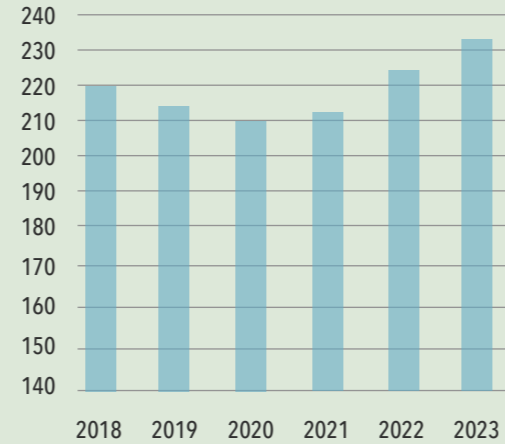
10 LEISTUNGSINDIKATOREN 2023



**UMSATZ
GESAMT
+ 1,05 %**
(vgl. Vorjahr)

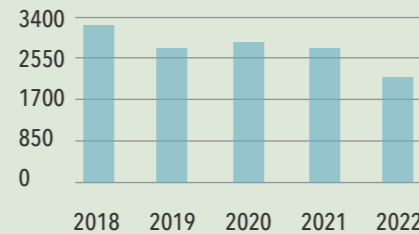
**vomFASS
STANDORTE
235**
(gesamt)

ENTWICKLUNG
DER STANDORTE



**CO₂
EMISSIONEN
- 51 %**
(vgl. Vorjahr Standort
Waldburg)

WASSERVERBRAUCH IN M³



**WASSER
VERBRAUCH
- 24 %**
(vgl. Vorjahr Standort
Waldburg)

**PRODUKTE
MIT ÖFFENTL. NACHVOLLZIEHBARER
LIEFERKETTENTRASPARENZ**

6

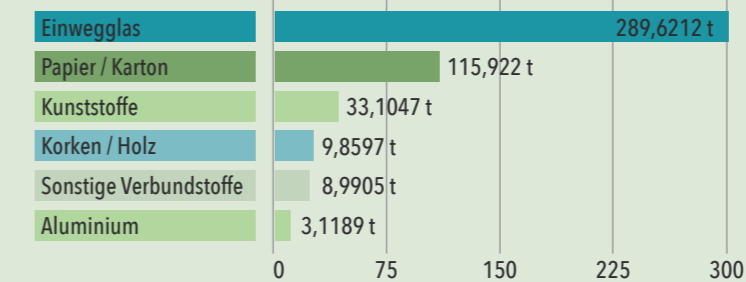
(Start 2023)

**WIEDER
BEFÜLLUNGEN
GESAMT
598000**
(alle Geschäfte)

**WIEDER
BEFÜLLUNG
QUOTE
25%**
(Top 50 Geschäfte)

**STREUOBST
ÄPFEL
UM ARTENVIELFALT ZU ERHALTEN
172980 KG**
(verarbeitet in 2022)

IN UMLAUF GEBRACHTE VERPACKUNGEN



**BÄUME
GEPFLANZT
876**
(2022 & 2023)

INFORMATIONEN ZUR BERICHTERSTATTUNG

WARUM WIR WAS TUN

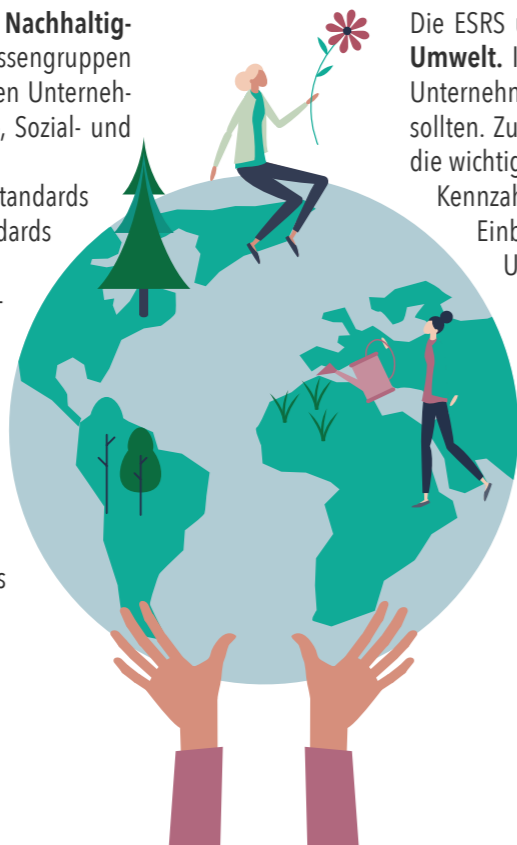
BERICHTSPFLICHT NACH CSRD

Die CSRD (Corporate Sustainability Reporting Directive) ist eine Richtlinie der **Europäischen Union**, die Unternehmen ab einer bestimmten Größe dazu verpflichtet, über ihre Nachhaltigkeitsleistungen zu berichten. Die Berichtspflicht gilt für börsennotierte Unternehmen sowie für bestimmte Unternehmen, die als öffentliche Interessenvertreter eingestuft werden.

Die CSRD hat zum Ziel, die **Transparenz und Vergleichbarkeit von Nachhaltigkeitsberichten** zu verbessern, um Investoren und anderen Interessengruppen eine bessere Grundlage für Entscheidungen zu geben. Dazu müssen Unternehmen in ihren Berichten unter anderem Informationen zu Umwelt-, Sozial- und Governance-Aspekten (ESG) angeben.

Am 31. Juli 2023 wurden die European Sustainability Reporting-Standards (ESRS) von der Europäischen Kommission verabschiedet. Diese Standards geben die zu berichtenden Informationen gemäß der CSRD vor.

vomFASS nimmt die bald anstehende Verpflichtung zur Nachhaltigkeitsberichterstattung ernst und informiert in seinem Nachhaltigkeitsbericht in Anlehnung an die Corporate Sustainability Reporting Directive (CSRD) der Europäischen Union. Nach Kenntnisstand zum Zeitpunkt der Erstellung dieses Berichts sind Unternehmen von unserer Größe ab 2026 zur Berichterstattung nach CSRD verpflichtet. Wir machen uns schon vorher auf den Weg, um die Transparenz und Vergleichbarkeit von Nachhaltigkeitsberichten zu verbessern und interessierten Menschen einen besseren Einblick ins Unternehmen zu geben.



STRUKTUR NACH ESRS

Als Teil unseres Engagements für Nachhaltigkeit veröffentlichen wir mit diesem Dokument unseren allerersten **Nachhaltigkeitsbericht, der unsere Fortschritte und Leistungen dokumentiert, aber auch Schwachstellen zeigen soll**. Dabei orientieren wir uns an den European Sustainability Reporting-Standards (ESRS) nach CSRD.

Die ESRS umfasst drei Hauptbereiche: **Unternehmensführung, Soziales und Umwelt**. Innerhalb dieser Hauptbereiche gibt es eine Reihe von Kriterien, die Unternehmen bei der Erstellung ihres Nachhaltigkeitsberichts berücksichtigen sollten. Zu diesen Kriterien gehören unter anderem die Berichterstattung über die wichtigsten Nachhaltigkeitsaspekte des Unternehmens, die Offenlegung von Kennzahlen und Zielen zur Messung der Nachhaltigkeitsleistungen sowie die Einbeziehung von Stakeholdern in den Berichtsprozess.

Um unsere Verantwortung in der Lieferkette wahrzunehmen, beziehen wir unsere Franchisepartner aktiv in unsere Nachhaltigkeitsinitiativen ein und verpflichten uns zu nachhaltigem Handeln in der Lieferkette. Durch die Orientierung an der ESRS nach CSRD und die Berücksichtigung der wesentlichen Themen können wir sicherstellen, dass wir unseren Nachhaltigkeitsanspruch erfüllen und unsere Leistungen transparent und vergleichbar darstellen. **Wir sind stolz auf unsere Fortschritte und werden weiterhin bestrebt sein, unsere Nachhaltigkeitsleistungen zu verbessern.**



BERICHT

ZIELE FÜR NACHHALTIGE ENTWICKLUNG



UN SGD | ZIELE FÜR NACHHALTIGE ENTWICKLUNG

Als Unternehmen **vomFASS** ist uns bewusst, dass wir als Teil der globalen Gemeinschaft eine Verantwortung für eine nachhaltige Entwicklung tragen. Wir sind fest entschlossen, uns aktiv für die Umsetzung der UN Sustainable Development Goals (SDGs) einzusetzen und unseren Beitrag zu leisten.

Wir sind bestrebt, unsere **Lieferketten nachhaltiger zu gestalten** und arbeiten eng mit unseren Partnern entlang der Wertschöpfungskette zusammen, um die lokalen Gemeinschaften zu unterstützen und den Anteil an **Produkten aus nachhaltiger Erzeugung** zu erhöhen. Dabei setzen wir uns insbesondere für die Reduzierung von Armut und Hunger ein und **fördern den ökologischen Landbau sowie die Erhaltung und Förderung der Biodiversität**.

Auch in Bezug auf das Wohlbefinden unserer Kunden legen wir großen Wert auf Nachhaltigkeit. Wir sind uns der Verantwortung bewusst, die wir tragen, wenn es um den **gewissenhaften Umgang mit alkoholischen Getränken und der Förderung einer gesunden Ernährung** geht. Zudem engagieren wir uns für **hochwertige Bildung** und setzen uns für die Weiterbildung unserer Franchisenehmer:innen und Mitarbeiter:innen ein.

Als Unternehmen **vomFASS** stehen wir auch für **Chancengleichheit** und für die Förderung der Gleichberechtigung. Wir setzen uns dafür ein, dass Frauen und Männer gleiche Karrierechancen haben und fördern die Vielfalt in unserem Unternehmen.

Darüber hinaus verpflichten wir uns zu **Maßnahmen zum Klimaschutz** und zur **Umstellung auf erneuerbare Energien**. Wir haben bereits einen Teil unserer Gebäudebeheizung auf **regenerative Energien** umgestellt und unseren Fuhrpark mit batterieelektrischen Fahrzeugen ausgestattet. Zudem arbeiten wir kontinuierlich an der Verbesserung unserer Energieeffizienz und der **Reduzierung unseres CO₂-Fußabdrucks**.

Wir sind uns bewusst, dass wir als Unternehmen einen wesentlichen Einfluss auf unsere Umwelt haben und Verantwortung übernehmen müssen. **Wir setzen uns für die Erreichung der UN SDGs ein und arbeiten eng mit verschiedenen Partnerinnen und Partnern und Organisationen zusammen, um gemeinsam einen positiven Beitrag für eine nachhaltige Zukunft zu leisten.**





DAS UNTERNEHMEN VOM FASS AG

WER WIR SIND

Die VOM FASS AG ist ein internationales Unternehmen mit Sitz in Waldburg, Deutschland, das sich auf die Herstellung und den Verkauf von hochwertigen Essigen, Ölen, Spirituosen und Weinen spezialisiert hat. Das Unternehmen hat seinen Ursprung in Ravensburg, wo **Johannes Kiderlen das Unternehmen 1994 gegründet** hat. Gleichzeitig begann der **Aufbau eines Franchise-Systems**, das inzwischen über **230 Franchise-Partner:innen** umfasst. Mittlerweile hat Thomas Kiderlen das Unternehmen von seinem Vater übernommen und führt den Geschäftsbetrieb.

Vor allem die **Essige, einige Liköre und viele weitere Produkte werden in der hauseigenen Manufaktur selbst produziert und veredelt**. Gleichzeitig hat die VOM FASS AG über die Jahre enge Kontakte zu Winzer:innen, Feinkostproduzenten und Manufakturen in ganz Europa geknüpft. Dadurch ist das **vomFASS-Sortiment mittlerweile auf über 600 Produkte** angewachsen. Wir verwenden nur die besten Rohstoffe und produzieren unsere Produkte auf traditionelle Weise.

UNSERE VERTRIEBSWEGE

Die Kunden haben die Möglichkeit, die Produkte **in den Geschäften vor Ort** zu probieren und zu wählen, bevor sie abgefüllt und verpackt werden. Des Weiteren führen wir einen **Online-Shop**, der es den Kunden ermöglicht, die Produkte von zu Hause aus zu bestellen.

UNSERE OPERATIONELLE STRUKTUR

Die VOM FASS AG ist eine Aktiengesellschaft, die **zu 100 % im Besitz der Gründerfamilie Kiderlen** ist. Geschäftsführender Vorstand des Unternehmens ist Thomas Kiderlen. Neben der zentralen AG gibt es zwei Tochterunternehmen:

Die VOM FASS Retail GmbH führt Franchise-Geschäfte, die im eigenen Besitz sind. Derzeit werden allerdings alle Geschäfte von Franchise-Partner:innen geführt. Die **Adrian Genuss GmbH ist die reine Bio-Tochter-Marke** des Unternehmens.



NACHHALTIGKEITSBERICHT VOM FASS AG

UNSERE BEZIEHUNG ZUR NACHHALTIGKEIT

Unser Unternehmen hat Nachhaltigkeit als eine der zentralen Säulen unserer Geschäftstätigkeit etabliert. Wir sehen uns in der Verantwortung, gegenüber der Gesellschaft und der Umwelt, nachhaltig zu handeln und haben deshalb Nachhaltigkeit in unserer Führung verankert.

Wir sind uns bewusst, dass unser Geschäftsmodell als Franchise-System eine besondere Herausforderung darstellt, wenn es um die Implementierung von Nachhaltigkeitspraktiken geht. Allerdings haben wir sichergestellt, dass unsere Nachhaltigkeitsbemühungen auch auf unsere Franchise-Partner:innen ausgeweitet werden und wir eng mit ihnen zusammenarbeiten, um sicherzustellen, dass auch sie nachhaltige Praktiken in ihren Geschäften umsetzen.

Doch Nachhaltigkeit ist für uns mehr als nur ein Lippenbekenntnis. Wir haben eine Verpflichtung zu nachhaltigem Handeln in der gesamten Lieferkette. Aus diesem Grund arbeiten wir ausschließlich mit ausgewählten Lieferanten zusammen, die unsere hohen Anforderungen an eine nachhaltige Beschaffung und Produktion erfüllen. Wir legen besonderen Wert darauf, dass unsere Produkte unter Berücksichtigung sozialer, ökologischer und ökonomischer Aspekte hergestellt werden und dass auch der Verpackungsmüll auf ein Minimum reduziert wird. Zudem engagieren wir uns für umweltfreundliche Transport- und Liefermethoden. Wir setzen auf alternative Verkehrsmittel und bündeln unsere Transporte, um den CO₂-Ausstoß und die Umweltbelastung so gering wie möglich zu halten.

Nachhaltigkeit betrifft nicht nur unsere Lieferkette, sondern auch unsere eigenen Geschäftstätigkeiten. Wir betrachten die Auswirkungen unserer Tätigkeiten auf die Umwelt und die Gesellschaft und haben ein Nachhaltigkeitsmanagement etabliert, um sicherzustellen, dass unsere Nachhaltigkeitsbemühungen systematisch und kontinuierlich umgesetzt werden. Wir überprüfen und verbessern kontinuierlich unsere Prozesse und setzen uns ambitionierte Ziele, um unsere Nachhaltigkeitsziele zu erreichen.

Durch unsere Bemühungen zeigen wir, dass Nachhaltigkeit nicht nur ein Schlagwort ist, sondern eine Verpflichtung, die in der gesamten Lieferkette verankert sein sollte. Wir sind stolz darauf, uns aktiv für eine nachhaltige Entwicklung einzusetzen und leisten damit unseren Beitrag für eine lebenswerte Zukunft.

BERICHTSZEITRAUM:

Der Nachhaltigkeitsbericht bezieht sich für die Auswertungen hauptsächlich auf die Jahre 2021, 2022 und 2023. Da es sich um den ersten Nachhaltigkeitsbericht der VOM FASS AG handelt, wird aber auch die Historie und die Entwicklung des Unternehmens beleuchtet.



Tobias Haussmann, Nachhaltigkeitsmanager vom FASS



DAMALS BIS HEUTE

UNSERE UNTERNEHMENS- GESCHICHTE



Gründung VOM FASS AG
in Ravensburg durch
Johannes Kiderlen

1994



Eröffnung erstes Franchise-
Geschäft in Regensburg,
später Aalen.

1994



Internationalisierung:
Erste Geschäfte
in Österreich

1996



Bereits 100
Franchise-Partner:innen
im System

1997



Erste Kooperation
mit WeltPartner und
PREDA

1999



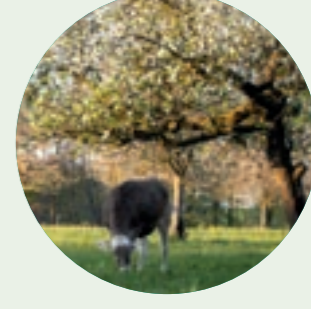
Bau der neuen
Firmenzentrale in
Waldburg-Hannover

2001



Zweiter Bauabschnitt in
Waldburg mit Produktion
und Gewölbekeller

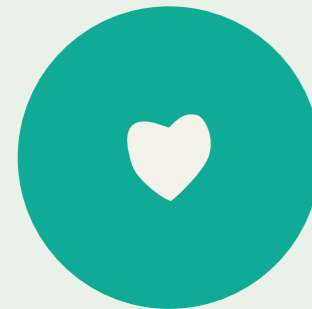
2007



Verarbeitung erster
Streuobststäpfel
aus dem Umland

2008

2023



Erster
Nachhaltigkeits-
bericht

2022



Veröffentlichung
erster
Klimabilanz

2018



Expansion
nach
Südkorea

2013



Eröffnungen
in Australien,
Philippinen und Israel

2012



Dritter Bauabschnitt:
Eventbereich
und 4D-Kino

2011



Generationswechsel:
Thomas Kiderlen
übernimmt die
Geschäftsführung

2010



Alles aus Äpfeln: Saft,
Wein, Essig, Balsamessig,
Most ... Die Streuobstviel-
falt wächst.

2009



200
Franchise-
Partner:innen

ABLÄUFE IN UNSEREM UNTERNEHMEN

BESCHREIBUNG DES AUFBAUS

Das Nachhaltigkeitsmanagement fungiert für die relevanten Nachhaltigkeitsthemen als Schnittstelle zwischen allen anderen Abteilungen des Unternehmens. Einerseits werden Impulse in Richtung der anderen Abteilungen initiiert, um Prozesse zu optimieren. Andererseits unterstützt es auch die Förderung von nachhaltigen Entwicklungsinitiativen aus den Abteilungen heraus. Dabei erfolgen die koordinierte Planung und Abstimmung verschiedener Projekte in enger Zusammenarbeit mit den jeweils zuständigen Abteilungen. Gleichzeitig obliegen dem Nachhaltigkeitsmanagement die Aufgaben der Datenerfassung und die Erstellung der Nachhaltigkeitsberichte.

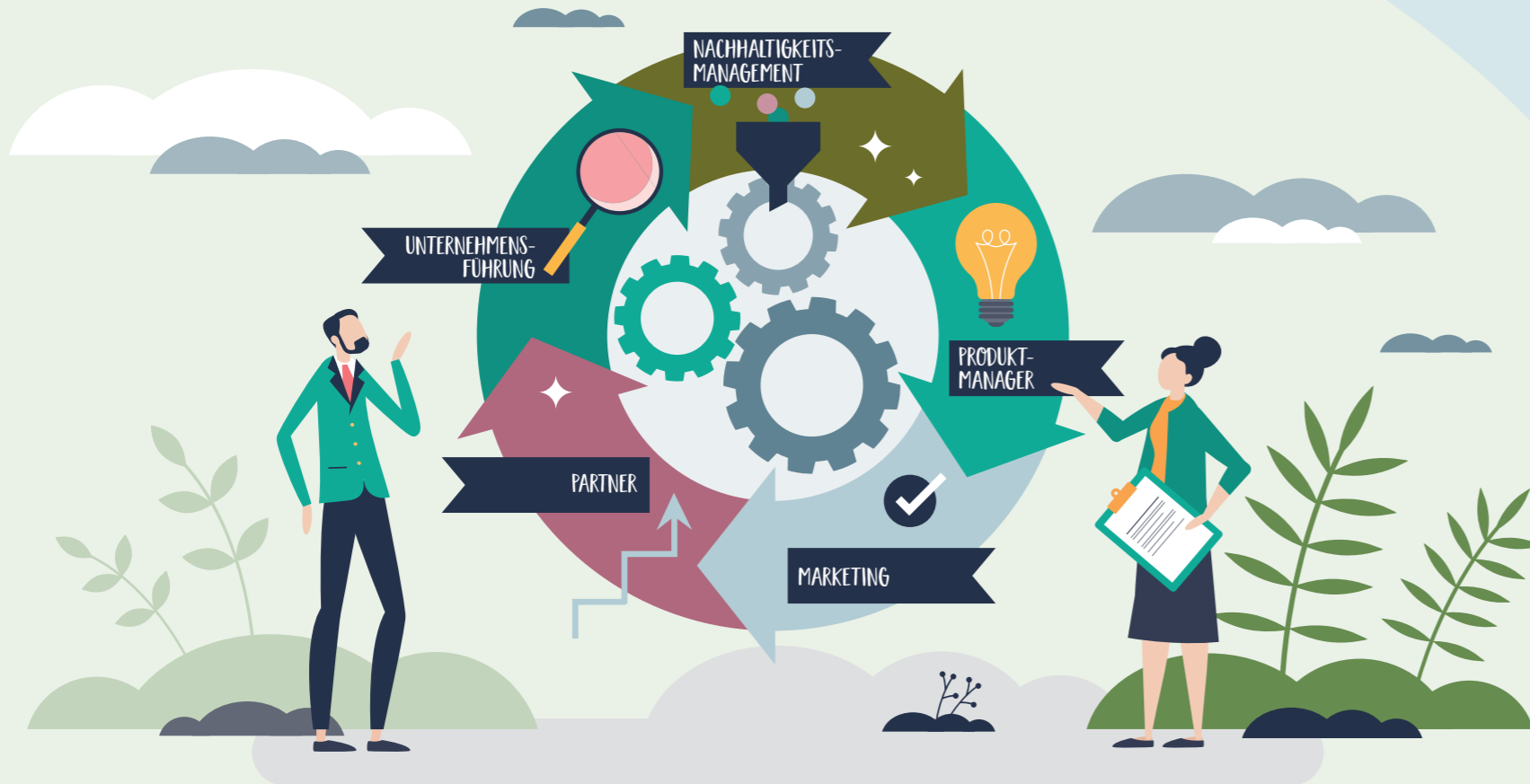
Logischerweise werden die **Vision und der Fahrplan** der unternehmerischen Entwicklung auch in Bezug auf Nachhaltigkeit **von der Unternehmensführung vorgegeben**. Dieser Mission folgend sind die unterschiedlichen Abteilungen der Zentrale für die Umsetzung zuständig.

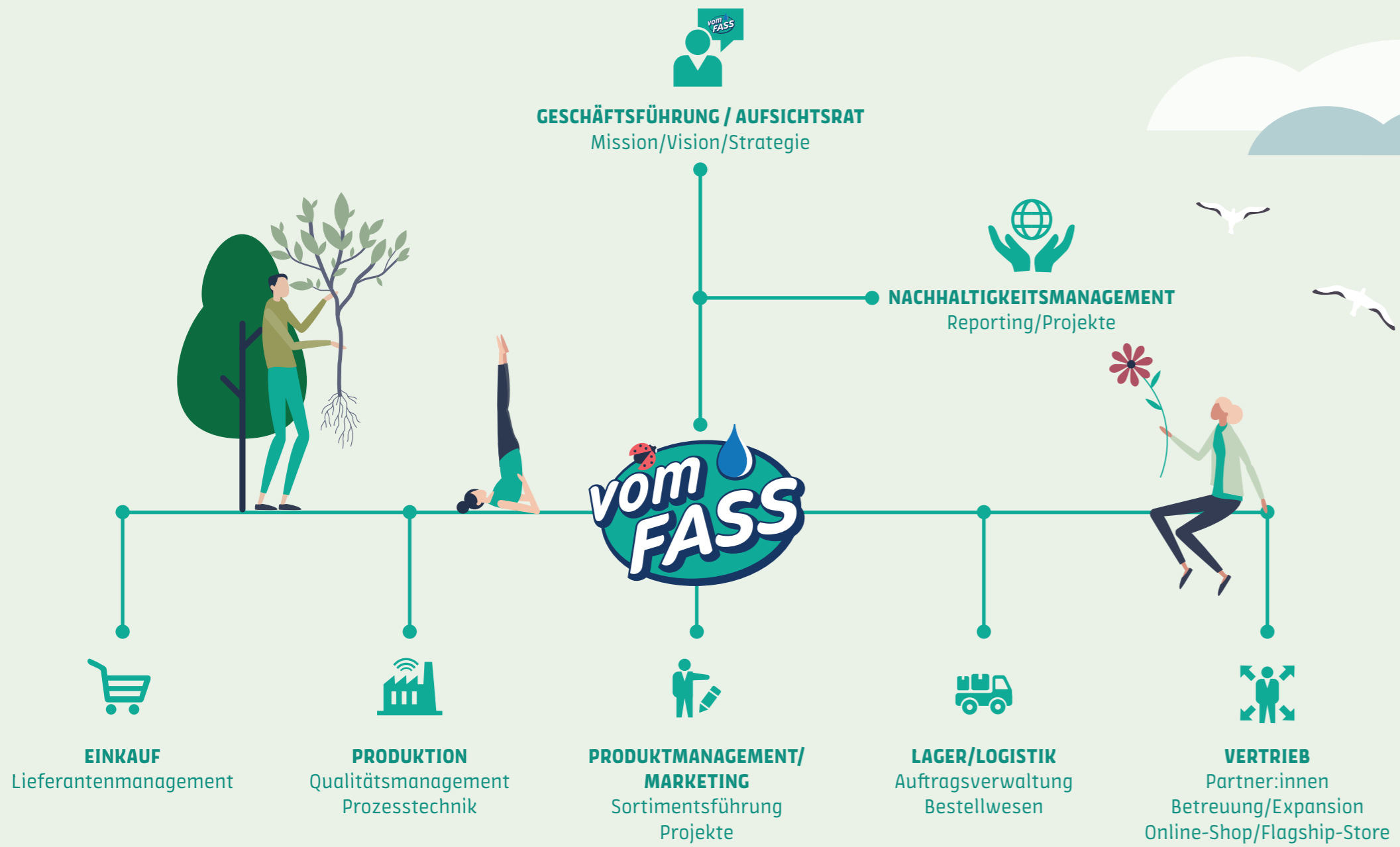
Die **Produktion** spielt eine entscheidende Rolle im Nachhaltigkeitsmanagement, da der Energiebedarf, insbesondere in Form von Prozesswärme, einen erheblichen Anteil des Gesamtenergieverbrauchs im Unternehmen ausmacht. Obwohl wir bereits einen Großteil unserer Energieversorgung **auf erneuerbare Energien umgestellt** haben, streben wir weiterhin die vollständige Umstellung auf erneuerbare Energien an und setzen gleichzeitig auf **eine Reduzierung des Gesamtenergieverbrauchs** als unser langfristiges Ziel.

Die sachgemäße Lagerung und der Versand von Produkten sind nicht nur entscheidend für die Produktqualität, sondern können auch erhebliche Auswirkungen auf die Umwelt haben. Um diese Auswirkungen zu minimieren, konzentriert sich das **Logistik- und Auftragsmanagement** auf kontinuierliche Verbesserungen.

Die wichtigsten Stakeholder im Franchising sind die Franchise-Partnerinnen und -Partner. Als eigenständige Kaufleute führen sie die Geschäfte und verkörpern die Marke und die Werte von **vomFASS** zu den Kunden. **Nur gemeinsam mit den Franchise-Partnerinnen und -Partnern können gemeinsame Ziele erreicht und die Unternehmensstrategie umgesetzt werden.**

Die Abteilungen Expansion und Betreuung sind für bestehende und neue Franchise-Partnerinnen und -Partner verantwortlich. Sie stehen in engem Austausch miteinander. **Marketing und Produktmanagement arbeiten ebenfalls eng mit den Partnerinnen und Partnern zusammen** und sind für die Organisation des Produktsortiments und die Bestandsführung verantwortlich. Die gesamte Außenkommunikation inklusive Kampagnenplanung, Social Media und Online-Marketing fällt in diesen Bereich.



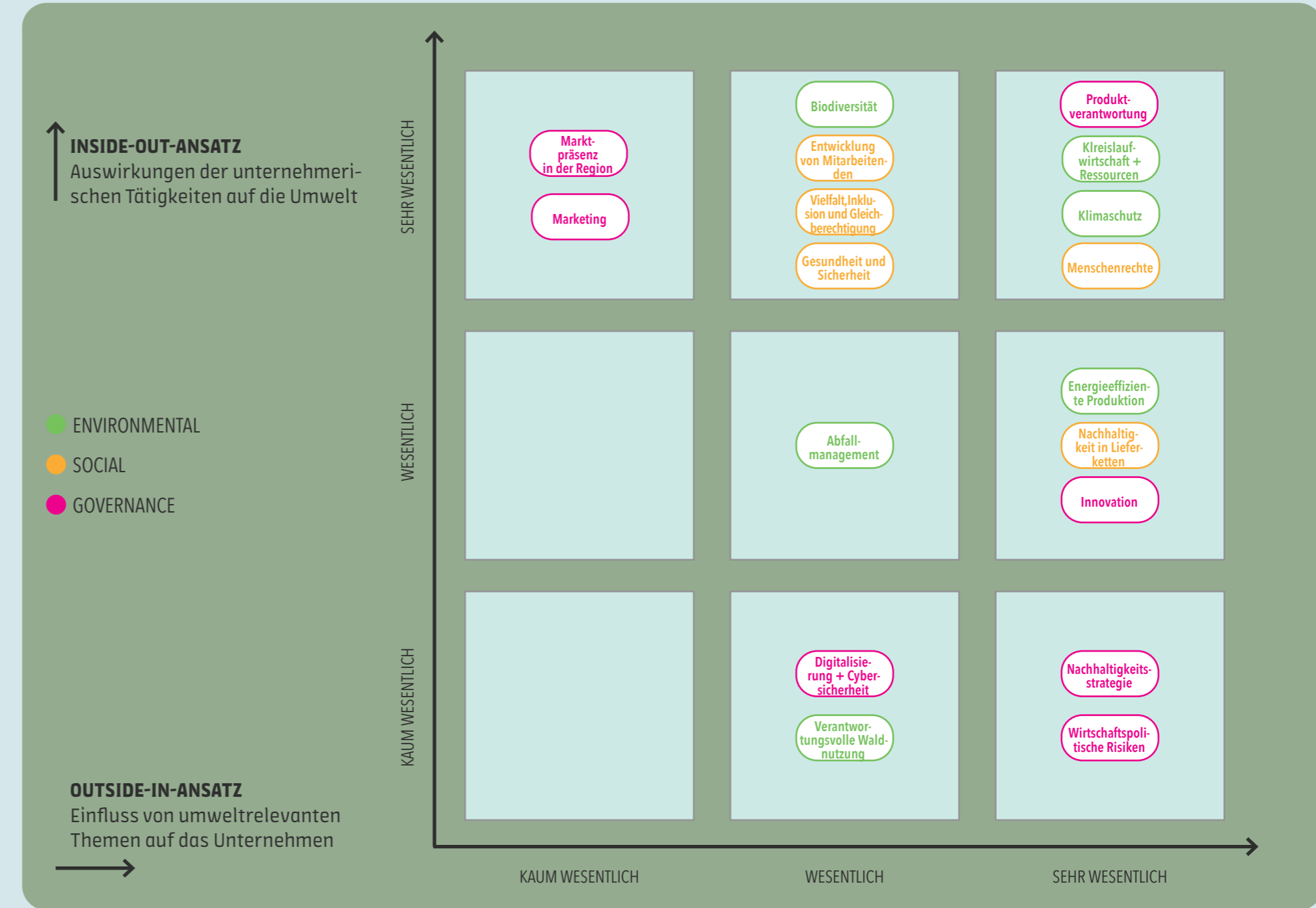


WESENTLICHKEITSANALYSE

Die **Wesentlichkeitsanalyse** ist ein wichtiger Bestandteil eines Nachhaltigkeitsberichts nach CSRD. Sie identifiziert und bewertet die wesentlichen Nachhaltigkeitsthemen des Unternehmens in den Kategorien Umwelt, Soziales und Unternehmensführung. Dabei werden Themen hinsichtlich ihrer Bedeutung für das Unternehmen und Stakeholder sowie potenzieller Risiken und Chancen bewertet. Die Ergebnisse sollten im Bericht detailliert dargestellt werden, inklusive Maßnahmen und Zielen.

Ein weiterer wichtiger Aspekt ist die **doppelte Wesentlichkeit**, welche sowohl die **Bedeutung der Themen für das Unternehmen als auch für die Gesellschaft** berücksichtigt. Dabei werden die Themenbereiche aus zwei Perspektiven beleuchtet: Die Inside-out-Perspektive betrachtet die Auswirkungen des Unternehmens auf nachhaltige Themen, während die Outside-in-Perspektive die Auswirkungen von Umwelt und Gesellschaft auf das Unternehmen beleuchtet. Beispielsweise kann der Klimawandel zu Problemen bei der Rohwarenverfügbarkeit führen (Outside-In), andererseits können faire Bezahlungen für unsere Landwirte zu positiven Effekten in den sozialen Strukturen der Herkunftsländer unserer Produkte führen (Inside-Out).

Durch die Berücksichtigung beider Perspektiven wird sichergestellt, dass das Unternehmen nicht nur seine eigenen Interessen verfolgt, sondern auch seine Verantwortung gegenüber der Gesellschaft und seinen Stakeholdern wahrnimmt. So können langfristige Ziele erreicht werden, die sowohl für das Unternehmen als auch für die Gesellschaft von Bedeutung sind.

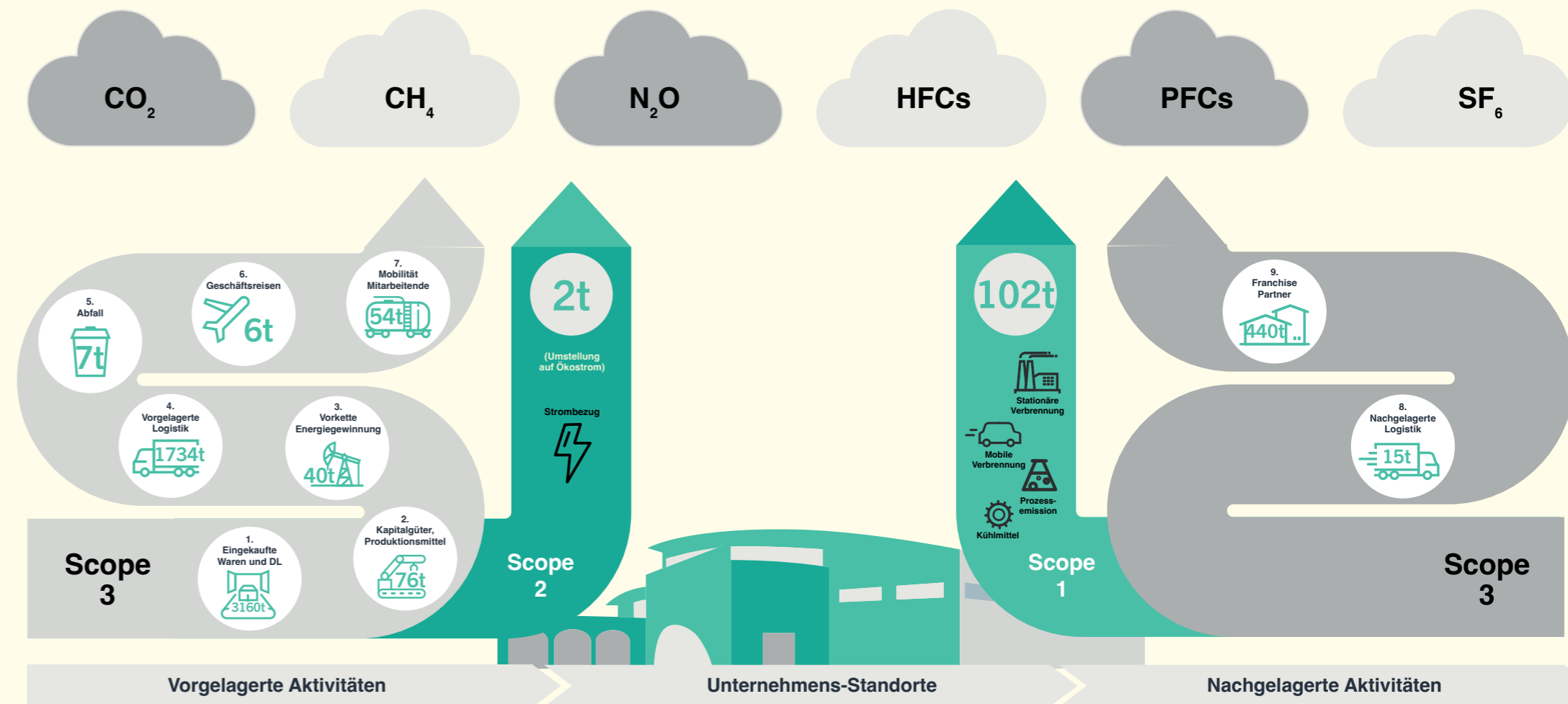


ESRS E1 | KLIMAWANDEL

Das Klimamanagement ist einer der wichtigsten Bestandteile der Nachhaltigkeitsambitionen der VOM FASS AG. Bereits 2021 haben wir eine umfangreiche Klimabilanz erarbeitet, die den Standards des Greenhouse Gas Protocols standhält. Die folgende Übersicht stellt alle relevanten CO₂-Emissionen, eingeteilt in die unterschiedlichen Bereiche, dar.

Bei den Berechnungen haben wir uns an die Methoden der vorhergehenden Klimabilanz gehalten, sodass ein Vergleich möglich und praktikabel ist. Ziel war eine umfassende Erfassung der **SCOPE 1- und SCOPE 2-Emissionen** sowie etwa 80 % der relevanten Eingangsgrößen für die **SCOPE 3-Emissionen**. Bei der Berechnung kamen Emissionsfaktoren aus anerkannten internationalen Datenbanken zum Einsatz, wobei Datenlücken transparent durch unterschiedliche Modellierungsansätze geschlossen wurden. Die Erfassung der direkt und indirekt verursachten Emissionen dient der Darstellung des aktuellen Zustands des Unternehmens im Hinblick auf seine Klimaauswirkungen.

KLIMABILANZ 2022



Die Abbildung zeigt alle Treibhausgas-Emissionen 2022 der Wertschöpfungskette der VOM FASS AG. Die Darstellung ist angelehnt an das Greenhouse Gas Protocol, ein internationaler Standard zur gleichwertigen Messung von Treibhausgasen.



SCOPE 1 UND 2: STANDORT IN WALDBURG

Die Zentrale der VOM FASS AG in Waldburg ist der Dreh- und Angelpunkt des Geschäftsbetriebs. An dem Standort ist Produktion, Logistik und die gesamte Verwaltung des Unternehmens. Alle CO₂-Emissionen sind in die zwei Bereiche SCOPE 1 und SCOPE 2 eingeteilt und im Vergleich mit 2021 sichtbar. Die CO₂-Emissionen der einzelnen Positionen setzt sich aus Verbrauchswerten (bspw. Diesel in Liter) und dem Emissionsfaktor (bspw. 2,9846552 kg CO₂ pro Liter Diesel) zusammen.

Besonders positiv ist die Entwicklung in SCOPE 2. Mit der Umstellung auf Ökostrom kann der Emissionsfaktor auf Null gesetzt werden. Aus Transparenzgründen wurde der Wert in der untersten Zeile dennoch mit dem durchschnittlichen Emissionsfaktor des deutschen Strommixes verrechnet, jedoch nicht in die Summe mit aufgenommen.

WUSSTEN SIE, DASS ...

... die Essigproduktion ein wärmeabgebender Prozess ist? Die Essigsäurebakterien, die den Alkohol des Fruchtweins in Essigsäure umwandeln, setzen Wärme frei. Daher muss unser Acetator (Ort der Essigherstellung) mit Wasser gekühlt werden. Das aufgewärmte Wasser führen wir der Wärmepumpe, die das Gebäude heizt, zu und können damit deren Wirkungsgrad signifikant erhöhen. Das zweite Heizsystem (Gastherme) muss dadurch nur die extrem kalten Tage im Winter unterstützend heizen und die hohen Prozesstemperaturen für die Heißabfüllung beisteuern. Mit Wärmerückgewinnung und Wärmepumpe können wir den Gasverbrauch drastisch reduzieren.



VOM FASS Firmenzentrale in Waldburg



TREIBHAUSGAS-EMISSIONEN STANDORT WALDBURG

	2021			2022		
	Emissionsfaktor [CO ₂ e]	Verbrauch [l, kg, kWh, €]	THG-Emissionen 2021 [kg CO ₂ e]	Emissionsfaktor [CO ₂ e]	Verbrauch [l, kg, kWh, €]	THG-Emissionen 2022 [kg CO ₂ e]
SCOPE 1			155.916			101.966
Diesel (Fuhrpark) [Liter]	2,9846552	1049	3.130	2,63	850	2.235
Benzin (Fuhrpark) [Liter]	2,7187227	771	2.097	2,33	2560	5.965
Flüssiggas (Fuhrpark) [kg]	0,85709	166	142	3,24323	121	392
Erdgas (stationär) kWh]	0,201	748988	150.547		464547	93.374
SCOPE 2			58.742			1.846
market based						
Strom Zukauf Zentrale Waldburg [kWh]	0,201	265962	58.513	0	310928	-
Strom externes Laden (Fuhrpark) [kWh]	0,375	611	229	0,428	4312	1.846
Location Based (alternative Bilanzierung)						
Strom Zentrale Waldburg [kWh]	0,375	265962	99736	0,428	310928	133.077

Wir kompensieren 104 Tonnen CO₂-Emissionen mit ForTomorrow und fördern damit den Klimaschutz in Europa.
Spenden-ID: 854934498



SCOPE 3: VOR- UND NACHGELAGERTE WERTSCHÖPFUNGSKETTE

	THG-Emission 2021 [kg CO ₂ e]	THG-Emission 2022 [kg CO ₂ e]	Entwicklung [%]
SCOPE 3 (gesamt)	6533435	5533898	-15
3.1 Eingekaufte Waren	3871700	3159645	-18
3.2 Investitionsgüter [€]	357916	76366	-79
3.3 Vorkette Brennstoffe	72166	40491	-44
3.4 und 3.8 Logistik	1725330	1749836	+1
3.5 Abfallentsorgung [kg]	6293	6943	+10
3.6 Dienstreisen [km]	890	5566	+525
3.7 Pendelverkehr [km]	58140	6533435	-6
3.9 Franchising	441000	440567	0

Die Emissionen der vor- und nachgelagerten Lieferkette sind deutlich komplizierter zu berechnen als am eigenen Firmenstandort. Wenn Lieferanten und Dienstleister keine Daten zur Verfügung stellen können, müssen CO₂-Werte über Gewicht, Umsatz oder andere verfügbare Daten modelliert werden. Die nebenstehende Tabelle gibt einen Überblick über die SCOPE 3-Treibhausgasemission für die Jahre 2021 und 2022.

SCOPE 3 (gesamt): Insgesamt haben sich die Emissionen der vor- und nachgelagerten Wertschöpfungskette um 15 % reduziert. Diese Quote ist hervorragend, da der Umsatz der VOM FASS AG im gleichen Zeitraum um ca. 1 % gestiegen ist. Das bedeutet, bei leicht gestiegener Wirtschaftsleistung konnten wir die Emissionen deutlich reduzieren.



3.1 Eingekaufte Waren

Insbesondere die geringere Menge (-10 %) an Glasflaschen und Flaschenweinen (-8 %), die 2022 bezogen wurden, führen absolut zu dem stärksten Rückgang der THG-Emissionen der VOM FASS AG. Andere eingekaufte Produktgruppen (Rohwaren für Essigproduktion, Öle, Feinkost) befinden sich auf einem ähnlichen Niveau wie 2021.

3.2 Investitionen

Die deutliche Reduktion im Bereich „3.2 Investitionen“ ist auf die geringere Höhe der investierten Finanzmittel zurückzuführen. Wie in der Klimabilanz 2021 beschrieben, muss dieser Bereich mit Vorsicht betrachtet werden, da er sehr stark variiert nach Bilanzjahr und Investitionstätigkeit.

3.3 Vorkette Brennstoffe

Die kräftigen Einsparungen in Scope 1 (direkte Verbrennungen) schlagen sich auch auf die Vorkette der eingesetzten Brennstoffe durch. Vor allem der reduzierte Einsatz von Erdgas führt zu 44 % Rückgang der CO₂-Emissionen.

3.4 und 3.8 Logistik

Nach 3.1 ist der Bereich Logistik für die meisten CO₂-Emissionen im Unternehmen verantwortlich. Unterm Strich ist ein leichter Anstieg der Emissionen zu verzeichnen, da sich im Verkehrssektor wenig Veränderungen umsetzen konnten und wir an den Zustellkonditionen nichts geändert haben.

3.5 Abfallentsorgung

Das bestehende niedrige Niveau an Abfall, welches im 2021 im Geschäftsprozess angefallen ist, konnten wir 2022 nicht halten. Für das nächste Jahr streben wir eine starke Reduktion an.

3.6 Dienstreisen

Die Reisetätigkeit hat sich nach dem Verschwinden der Corona-Maßnahmen wieder deutlich erhöht. 2021 war noch geprägt von den stark eingeschränkten Reisemöglichkeiten infolge der Maßnahmen zur Bekämpfung der Corona-Pandemie.

3.7 Pendelverkehr der Mitarbeiter

Durch das Einführen von JobRad, einer Mitfahr-App und einem neuen Fahrradstellplatz, konnten wir in diesem Segment Verbesserungen erzielen.

3.9 Franchising

Hier konnten wir kaum Veränderungen in den Zahlen feststellen, die Daten werden über eine freiwillige Umfrage erhoben und auf die Gesamtzahl der Geschäfte extrapoliert. Für das laufende Jahr streben wir Reduktionen an, indem wir mit Workshops und einem energieeffizienten Ladenbau die Verbräuche reduzieren.



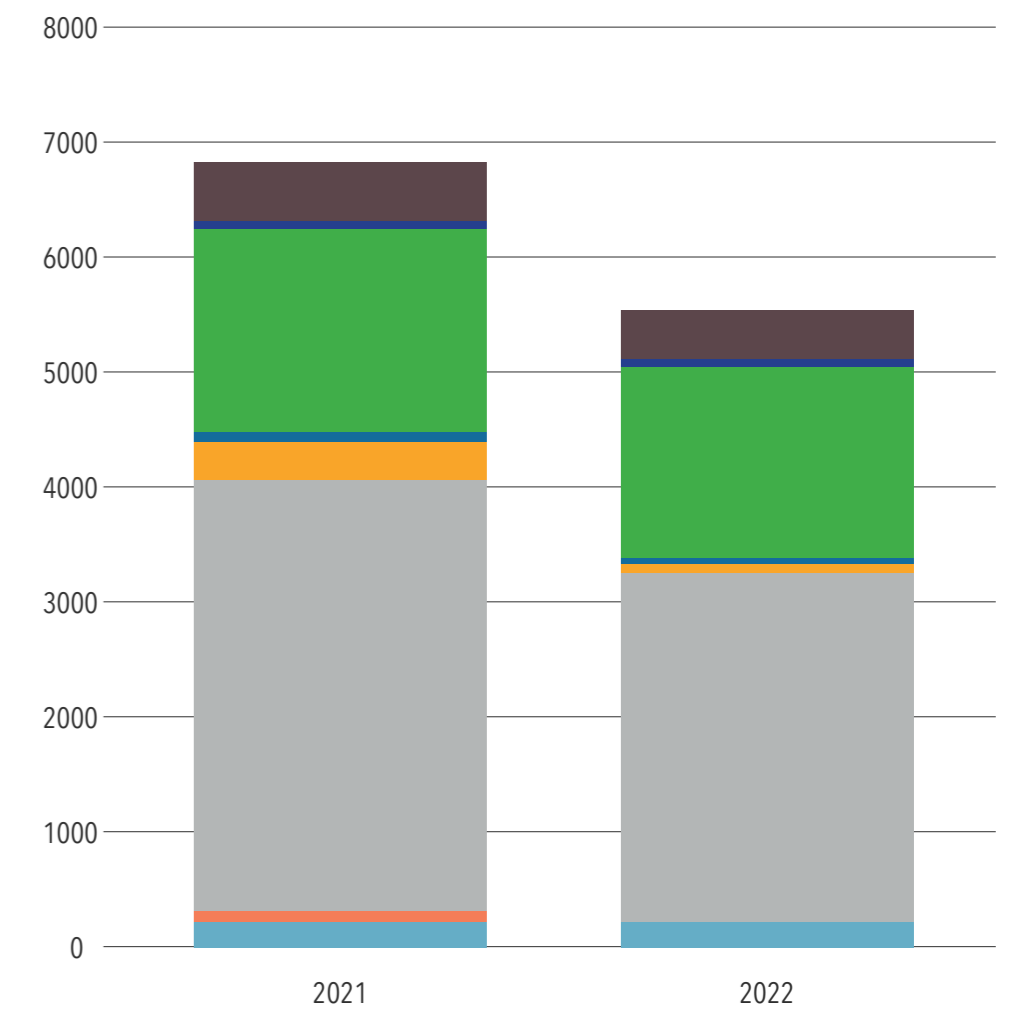
GESAMTÜBERSICHT ALLER CO₂-EMISSIONEN IM JAHRESVERGLEICH

„Insgesamt ist eine sehr positive Entwicklung erkennbar. Wir werden uns auch weiterhin bemühen, CO₂-Emissionen vor allem zu vermeiden und zu reduzieren, erst danach denken wir über Kompensation nach.“

Enver Paprikic
Leitung Lager/Logistik/Infrastruktur



- SCOPE 1
- SCOPE 2
- SCOPE 3.3 Vorkette Brennstoffe
- SCOPE 3.4 Logistik
- SCOPE 3.7 Pendelverkehr (km)
- SCOPE 3.9 Franchising
- SCOPE 3.1 Einkäufe Wein
- SCOPE 3.2 Investitionsgüter (€)
- SCOPE 3.5 Abfallentsorgung (kg)
- SCOPE 3.6 Dienstreisen (km)



REDUZIEREN, ZIELE SETZEN, MASSNAHMEN DEFINIEREN, REDUZIEREN ...

DIESE MASSNAHMEN WURDEN IN 2022/2023 UMGESETZT:

- ✓ Aufnahme der gesamten Energie- und Gebäudeinfrastruktur mit Ermittlung des Prozess- und Heizungswärmebedarfs als Grundlage für weitere Maßnahmen
- ✓ Umstellung auf Ökostrom für den gesamten Standort
- ✓ Einführung einer App als Mitfahrplattform für alle Mitarbeiter (PENDLA) als erstes Unternehmen im Landkreis
- ✓ Errichtung eines Fahrradstellplatzes für 25 Fahrräder mit kostenloser Lademöglichkeit für E-Bikes und Radreparatur-Station
- ✓ Webinare und Infomaterialien für Franchise-Partner:innen für ein energieeffizientes Geschäft
- ✓ Stärkung des Wiederbefüllungsgedankens mit den REFILL DAYS 2023

WEITERE PROJEKTE FÜR 2024

- ✓ Ausbau der Photovoltaikanlage an der Zentrale
- ✓ Schaffung von 10 Ladesäulen für E-Autos
- ✓ Pilotierung von Mehrweg-Versandboxen für den Online-Shop
- ✓ Ausgleich der CO₂-Emissionen auch für Franchise-Partner:innen mit ForTomorrow gGmbH
- ✓ Weitere Reduktion in Scope 1, 2 und 3!

TREIBHAUSGASE WEITER REDUZIEREN, MIT EINEM PREIS

Als engagiertes Unternehmen begrüßen wir die aktuellen Entwicklungen zur Bepreisung von treibhausgasintensiven Produkten und Branchen auf nationaler und europäischer Ebene. Diese Umstellung führt dazu, dass Unternehmen und Menschen, die aktiven Klimaschutz betreiben und CO₂ im Geschäftsbetrieb vermeiden, zumindest nicht die volle Kostenlücke zwischen konventioneller und innovativer Lösung bezahlen. Wir haben uns die Kosten für den Ausstoß von CO₂-Emissionen ebenfalls in unsere Prozesse integriert, indem wir seit 2021 Treibhausgas-Emissionen aus SCOPE 1 und SCOPE 2 über ForTomorrow kompensieren.

Um CO₂ aus der Luft zu holen, pflanzt die gemeinnützige deutsche Organisation ForTomorrow Mischwälder in Deutschland und vergrößert die Waldfläche. Gleichzeitig kauft ForTomorrow den großen CO₂-Emittenten Emissionsrechte weg, um den CO₂-Ausstoß in Europa zu senken und eine regenerative Wirtschaft voranzutreiben.





ESRS E2 | UMWELTSCHUTZ UND E5 | KREISLAUFWIRTSCHAFT

Die Kernprinzipien des ESRS-Standard E2 umfassen sowohl die Identifikation und Bewertung von Verschmutzungsrisiken als auch die Offenlegung und Transparenz im Umgang mit den eingesetzten Materialien und Betriebsstoffen. Da **vomFASS** unterschiedlichste Produkte hat, ist auch die Art und Weise, wie Produkte verpackt werden, differenziert zu betrachten. Natürlich ist die Wiederbefüllung von Glasflaschen unser Herzenthema, aber wir versuchen auch Einwegverpackungen im Bereich Feinkost und Wein zu optimieren.

UNSER MARKENZEICHEN: WIEDERBEFÜLLUNG VOM FASS FÜR ESSIG, ÖL UND SPIRITUOSEN

Die nachhaltigste Art, flüssige Produkte zu verpacken, besteht zweifellos im regionalen Nachfüllen einer robusten Glasflasche. Seit unserer Gründung im Jahr 1994 ist das Befüllen von Fässern ein fester Bestandteil unseres Ladenkonzepts. Wir bieten nicht nur erstklassige Produkte an, sondern ermöglichen es unseren Kunden auch, alle Artikel in ihren eigenen Behältern abzufüllen. Auf diese Weise reduzieren wir seit vielen Jahren den Verbrauch von Verpackungsmaterial und verkaufen nur das, was uns wirklich am Herzen liegt: die qualitativ hochwertigsten Essige, Öle und Spirituosen.

Die Herstellung von Flaschenglas ist zwar sehr energieintensiv, jedoch bietet die Verwendung von Glasflaschen bei **vomFASS** zwei entscheidende Vorteile:

1. Glasbehälter können im Alltag mehrfach wiederverwendet werden
2. Kurze Wege zum regionalen **vomFASS**-Geschäft

Aufgrund dieser Faktoren übertrifft die Glasflasche alle Alternativen und wird zur klima- und umweltfreundlichsten Verpackungsoption. Nachhaltigkeit ist damit integraler Bestandteil unseres Geschäftskonzepts.



KENNZAHLEN ZUR WIEDERBEFÜLLUNG BEI vomFASS IM JAHR 2022:

600.000
WIEDER-
BEFÜLLUNGEN
IN DEN vomFASS-
GESCHÄFTEN

250.000
kg
FLASCHENGLAS
EINGESPART

300.000
kg
CO₂-EMISSION
VERMIEDEN

Jeden Tag
VERMEIDEN
wir
1 Tonne CO₂

Alle
60 SEK.
wird in einem vomFASS-
Geschäft eine Flasche
wiederbefüllt

UM UNSER WIEDERBEFÜLLUNGSKONZEPT ZU STÄRKEN, HABEN WIR BEGLEITENDE MASSNAHMEN AUFGEBAUT:

- ➔ REFILL DAYS: Bei dieser Aktion spenden wir 1 € für jede Wiederbefüllung im Aktionszeitraum während der Black Week. Wir wollen unsere Kunden damit motivieren, ihre Flaschen wieder mit in die Läden zu bringen, um Ressourcen zu schonen und grenzen uns damit von den konsumgetriebenen Black Weeks ab.
- ➔ Partnerschulungen zu Klimabilanzierung und CO₂-Fußabdruck
- ➔ Aufnahme von Reinigungskugeln aus Edelstahl ins Produktsortiment für die einfache und schnelle Reinigung der Flaschen. Unsere Kunden können die Flaschen damit noch öfter reinigen und wiederbefüllen.

Plakat aus der REFILL-Days
Kampagne 2022

BLACK FRIDAY?
CYBER MONDAY?
Wir haben eine bessere Idee:
vomFASS REFILL-DAYS

Wir spenden
1 EUR pro
wieder-
befüllter
Flasche!*

1 EUR

vom FASS

GUTES KAUFEN.
GUTES TUN

Wir unterstützen mit
dieser Aktion:

Deutsches
Kinderhilfswerk

peb

* Aktion läuft vom 21. - 28.11.22



BIS ZUM LETZTEN TROPFEN
GENIESSEN ...



GRÜNDLICH AUSSPÜLEN UND
TROCKNEN LASSEN ...



IM vomFASS-STORE WIEDER
BEFÜLLEN LASSEN ...



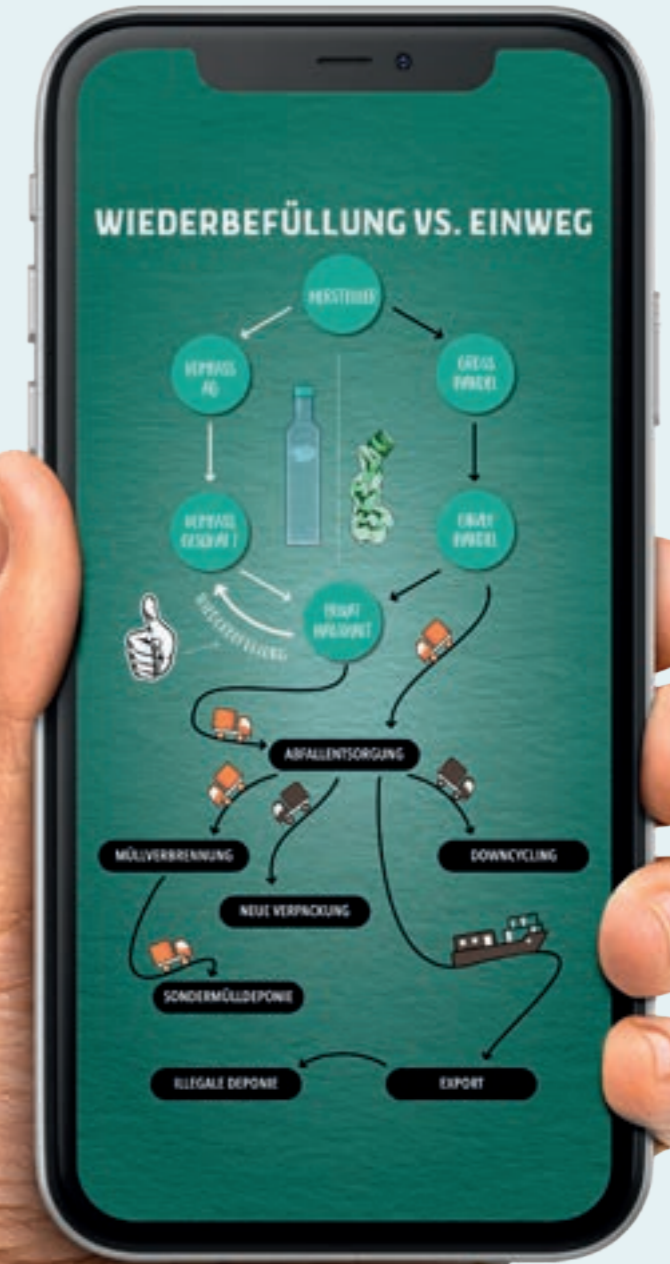
PRODUKTE NACHHALTIG
GENIESSEN!



#REFILL_REUSE_REPEAT

SO EINFACH KANN JEDER ZUM SCHUTZ
DER UMWELT BEITRAGEN UND DABEI
NOCH DEN EIGENEN GELDBEUTEL
SCHONEN.

Wiederbefüllung als Beitrag zum Umweltschutz: Mit Grafiken, wie dieser, versuchen wir Kunden für Wiederbefüllung zu sensibilisieren.





HERAUSFORDERUNG WEIN – KUNDENANSPRÜCHE UND UMWELTFREUNDLICHE VERPACKUNG IM KONFLIKT

Ein Großteil unserer Weine wird gegenwärtig von unseren Winzer:innen in Glasflaschen abgefüllt, bevor sie an uns geliefert werden. Damit bedienen wir die individuellen Erwartungen der Kunden nach einer speziellen Flasche mit Etikett und Informationen über die Weingüter. Diese Praxis ist auf die Entwicklung der Weinbranche zurückzuführen, in der sich über viele Jahre hinweg keine Standardflasche durchsetzen konnte. In den ersten zwei Jahrzehnten unseres Geschäftsbetriebs haben wir auch verschiedene Weine zum Wiederbefüllen angeboten. Jedoch haben uns die Verkaufszahlen und die mangelnde Akzeptanz der Kunden veranlasst, von diesem Konzept Abstand zu nehmen.

Um eine umweltfreundlichere Alternative anzubieten, führen wir seit einigen Jahren elf unserer Weine auch als Bag-in-Box oder Bag-in-Tube. Hierbei handelt es sich um ein Produkt, das in einem Kunststoffschlauch („Bag“) verpackt ist, der wiederum durch einen Karton („Box“) geschützt wird. Durch das reduzierte Verpackungsgewicht und den erheblich geringeren Energiebedarf von Kunststoff und Karton verursachen die Bag-in-Box-Produkte bis zu 88 % weniger CO₂-Emissionen pro Liter im Vergleich zu Flaschenweinen.



VERPACKUNGEN IM FEINKOSTBEREICH

Der vor allem in den letzten fünf Jahren stark gewachsene Bereich Feinkost umfasst neben Snacks, Gewürzen, Dips und Chutneys auch Honig, Aufstriche und Soßen. So vielfältig die Lebensmittel sind, so vielfältig ist auch die Art und Weise wie sie verpackt sind. In dem Bereich dominiert wie beim Wein Einwegglas, allerdings versuchen wir die Wiederverwendung der Gläser durch leicht ab lösbare Etiketten möglich zu machen. Uns ist bewusst, dass die meisten Gläser dennoch nur einmal verwendet werden, daher geben wir auch über Social Media Tipps, wie man Lebensmittel haltbar macht und die Gläser noch einmal nutzen kann.

Die zweite umfangreiche Variante der Verpackung ist der lebensmittelschützende Kunststoffbeutel. Die Beutel sind recyclingfähig und haben einen deutlich besseren CO₂-Fußabdruck als Einwegglas, dennoch versuchen wir so oft es aus Sicht der Lebensmittelsicherheit möglich ist, auf Papier oder Karton zu setzen.



UMWELTFREUNDLICHE TRANSPORTVERPACKUNGEN DER FLÜSSIGEN PRODUKTE ZU UNSEREN PARTNERN:

Die VOM FASS AG nutzt Kanister und Bag-in-Box-Verpackungen (BiB), um die produzierten Waren vom Standort in Waldburg-Hannover zu den Franchise-Partner:innen zu bringen. Die Verpackungseinheiten sind einfach stapelbar und benötigen deswegen auf den Lagerplätzen und im Transport wenig Stauraum. Im Laden kann der Beutel des BiBs in einem Keramikgefäß angeschlossen werden, damit ist das Produkt ausgabefähig. Die Kanister sind hauptsächlich bei Spirituosen und Glühwein im Gebrauch, da diese im Laden in Glasballons umgefüllt werden und daraus abgefüllt werden.

Der größte ökologische Vorteil bei den Verpackungen ergibt sich durch die materialsparende Verpackungsweise. Auf 10 Liter Produkt benötigt man etwa 70 Gramm Beutelfolie. Das sind nur 3,5 Gramm Kunststoff auf 500 ml Produkt. Eine handelsübliche 500 ml-Glasflasche hingegen wiegt etwa das Hundertfache.

STUDIENLAGE ZUR ABFÜLLUNG VON BAG-IN-BOX-WEIN

In einer umfangreichen Studie zur Verpackung von Weinen kamen die Lebenszyklusanalysten und -analytiker vom Bio Intelligence Service (2010) zu dem Ergebnis, dass die Bag-in-Box-Verpackungen 5 und 10 Liter in allen Kategorien die besten Werte aufweisen. Untersucht wurden die Faktoren „Folgen für den Klimawandel“, „Luftverschmutzung“, „Wasserverbrauch“, „abiotischer Ressourcenverbrauch“ und „Primärenergieverbrauch“. In allen Kategorien erzielten die Bag-in-Box-Systeme die geringsten Einflussfaktoren auf die Umwelt.

https://www.fairchoice.info/wp-content/uploads/LCA_Nordic_Wine_comparative_Executive_summary_V1.2_September_2010.pdf



GESAMTE VERPACKUNGEN IM UMLAUF

Das folgende Diagramm visualisiert alle durch die VOM FASS AG in Umlauf gebrachten Verpackungsmaterialien im Jahr 2022. In der Gesamtheit zeichnet sich durch Weinflaschen und Feinkostgläser ein eindeutiges Bild der eingesetzten Verpackungsmaterialien. Glas führt das Ranking mit knapp 300 Tonnen deutlich an. Danach folgt PPK (Papier, Pappe und Karton) und unterschiedliche Kunststoffe. Ebenfalls erfasst und aufgeführt sind Naturstoffe (Korken und Holz) sowie sonstige Verbundstoffe und Aluminium.

Nicht enthalten ist das gesamte Flaschenglas im Essig- und Ölbereich, da es durch Wiederbefüllungen mehrfach verwendet werden kann.

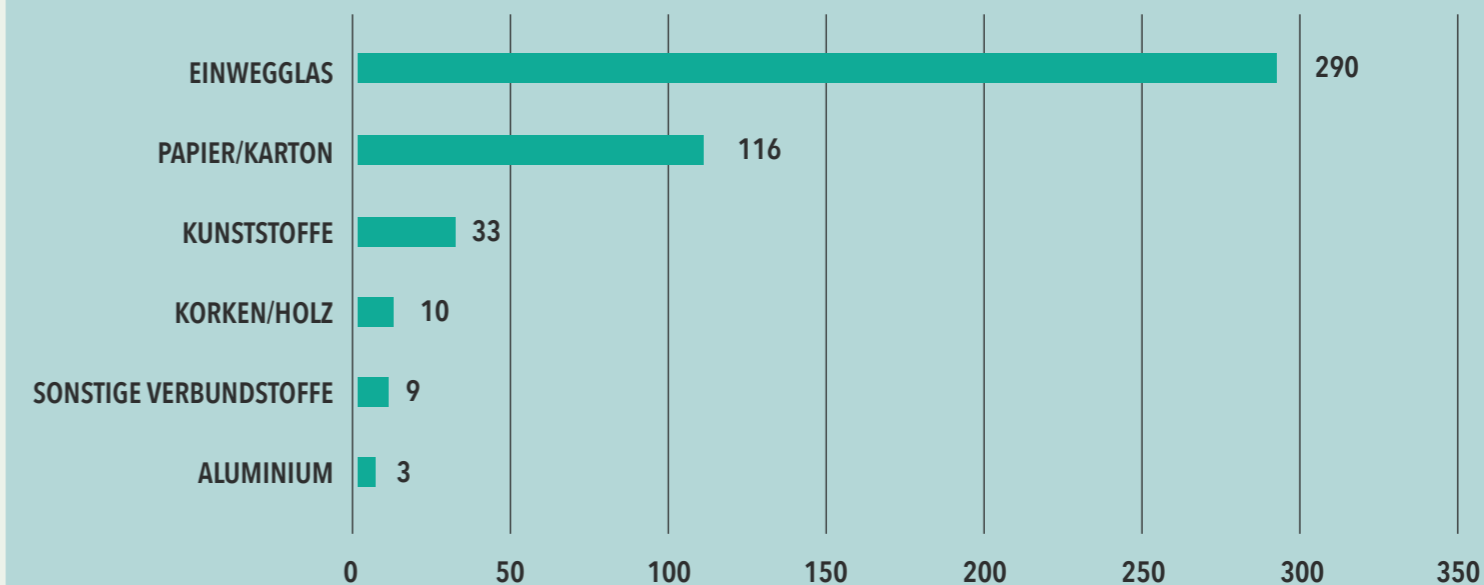
AUSBLICK

In Zukunft möchten wir vor allem die einzelnen Verpackungsfraktionen reduzieren. Im zweiten Schritt ist die Recyclingfähigkeit der eingesetzten Materialien ein wichtiges Kriterium. Verbundmaterialien mit niedriger Recyclingquote stehen bei uns immer auf dem Prüfstand, da wir auf der Suche nach praktischen Alternativen sind, die kreislauffähig sind und damit keine Ressourcen verloren gehen.

Ganz praktisch wollen wir aber auch den Nutzen für die Endkonsumenten erhöhen, indem wir Upcycling-Vorschläge geben zum weiteren Einsatz einer Produktverpackung aus Glas und auf ein leicht ablösbares Etikett achten.



GESAMTE MENGE VERPACKUNGSMATERIALIEN 2022 (t)



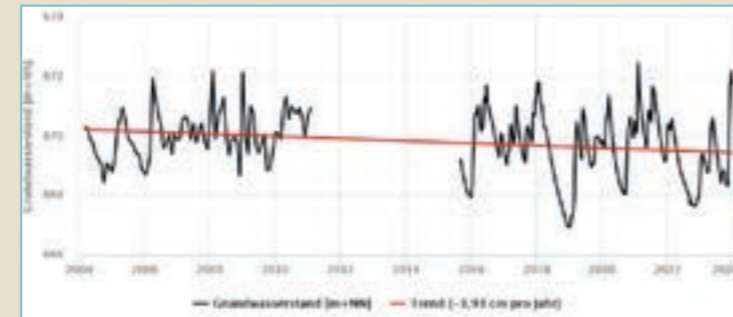
Die zwei stärksten Fraktionen haben in Mitteleuropa hervorragende Recyclingquoten. Kunststoffe und sonstige Verbundstoffe sind im Lebensmittelbereich nicht einfach in den Recyclingprozess zu integrieren.

INFOS ZU UNSERER WASSERVERSORGUNG:

Herkunft Trinkwasser: Wasserwerk Waldburg
Träger: Gemeinde Waldburg
Abwasser: Kläranlage Mollen
Träger: Abwasserzweckverband Vogt-Waldburg

30-JAHRE GRUNDWASSERSTANDSLINIE MIT TREND

Waldburg - GWM 1a Edensbach - 0061/672-2



Das Diagramm zeigt die langjährige Entwicklung des Grundwasserstandes unserer Wasserentnahmestelle. Trotz fehlender Daten zwischen 2011 und 2015 ist ein leicht fallender Trend erkennbar. Vor allem die Sommertrockenheit 2018 und 2022 führten zu einem starken Rückgang des Grundwasserspiegels.

ESRS E3 | WASSER

Wasser ist Lebenselixier für Menschen, Tiere und Pflanzen. Ein sorgsamer und verantwortungsvoller Umgang damit ist für uns als Produzent von qualitativ besonders hochwertigen Lebensmitteln sehr wichtig.

Wir verwenden Wasser hauptsächlich in unserem Produktionsprozess, sowohl für die Mischung von „vomFASS“-Produkten als auch für die Reinigung von Anlagen, Maschinen und Tanks. Zudem tragen die Sanitäranlagen vor Ort zum Wasserverbrauch bei.

Am Standort in Waldburg haben wir trotz stetigem Umsatz- und Produktionswachstum einen deutlichen Rückgang beim Wasserverbrauch erreichen können. Gegenüber 2018 ist der Einsatz von Wasser um ein Drittel gefallen.

REGENWASSERRÜCKHALTEFUNKTION DES BETRIEBSGELÄNDES

Direkt an unserem Standort versuchen wir Regenwasser zu puffern, indem wir einerseits Regenwasser mit einer Zisterne auffangen und andererseits Grünflächen erhalten, die Regen speichern und langsam an das Grundwasser abgeben.

MIT DER ENERGIE DES ERDREICHS UMWELTFREUNDLICH HEIZEN

Unsere Wärmepumpe erschließt umweltfreundlich die natürliche Wärme des Erdreichs, indem sie Wasser aus hauseigenen Grundwasserbrunnen nutzt. Diese Energie wird durch die Wärmepumpe und Ökostrom intensiviert und dient der umweltfreundlichen Klimatisierung unserer Firmenzentrale. Bereits seit 2006 setzen wir auf diese nachhaltige Methode und können somit auf den Einsatz fossiler Energien verzichten. Das genutzte Grundwasser wird nach der Anwendung leicht abgekühlt in den Boden zurückgeleitet.



ESRS E4 | BIODIVERSITÄT UND ÖKOSYSTEME

Die globale Artenvielfalt spielt eine entscheidende Rolle in der Produktion von Lebensmitteln, da verschiedene Pflanzen- und Tierarten ökosystemare Dienstleistungen erbringen. Bestäubende Insekten wie (Wild-)Bienen und Schmetterlinge sind essenziell für die Befruchtung von Pflanzen, was die Erträge von Obst und Gemüse steigert. Zudem fördert eine vielfältige Mikroorganismengemeinschaft im Boden die Nährstoffverfügbarkeit und erhöht die Resistenz gegen Krankheiten. Ein artenreiches Ökosystem trägt somit dazu bei, die Robustheit und Nachhaltigkeit der landwirtschaftlichen Produktion zu verbessern.

Daher ist die Bewahrung der Biodiversität für Lebensmittel verarbeitende Unternehmen wie uns von entscheidender Bedeutung für eine nachhaltige Zukunft.



STAKEHOLDER-ENGAGEMENT

Angesichts der Vielzahl unserer verschiedenen Lieferanten gestaltet es sich als Herausforderung, qualitative Aussagen über sämtliche Produkte im Zusammenhang mit Biodiversität in landwirtschaftlichen Produktionssystemen zu erfassen. Um diesen Bereich künftig effektiver zu adressieren, planen wir verstärkt auf Zertifizierungen zurückzugreifen. Hierbei profitieren wir von unserer engen und oft langjährigen Partnerschaften mit den bedeutendsten Weingütern, Ölmanufakturen und Destillieren. **Unser Ziel ist es, unsere Lieferanten dabei zu unterstützen, der Artenvielfalt einen hohen Stellenwert in den Agrarstrukturen beizumessen.**

ARTENREICHES FIRMENGELÄNDE

Unsere Vision einer biodiversitätsfördernden Landschaftsstruktur leben wir auch auf unserem Firmengelände. Natürlich brauchen wir Platz, um unserer Geschäftstätigkeit nachzugehen und versiegeln dafür Flächen für Firmengebäude, Parkplätze und Zufahrt, aber mit unterschiedlichsten Maßnahmen sorgen wir dafür, dass auch hier viele Arten ein Zuhause haben:



DAS HABEN WIR IN UND FÜR DIE UMWELT GETAN:

- 2500 qm große Blühwiese
- Angepasstes Grünflächenmanagement für die Förderung der Pflanzenvielfalt
- Wildbienenhotel
- 25 Vogelnistkästen
- 3 Fledermausnistkästen
- Eigene Bienenvölker
- 40 Streuobstbäume



WIR SCHÜTZEN STREUOBSTWIESEN

„GERADE ALTE STREUOBSTAPFELSORTEN
HABEN DIE TYPISCHE SAURE FÜR
UNSERE HERVORRAGENDEN PRODUKTE.“

Unser Qualitätsmanager **Stefan Bugge** (links) weiß, worauf es bei der Verarbeitung ankommt.

WIR ERHALTEN STREUOBSTFLÄCHEN!

- Wir zahlen garantiert 20 € für 100 kg Streuobst an unsere Landwirtinnen und Landwirte, das ist etwa doppelt so hoch als der Marktpreis
- Wir pflanzen neue Streuobstbäume für jedes neue **vomFASS**-Geschäft
- Wir überlegen uns stets neue innovative Produkte



STREUOBST - ARTENREICHSTE KULTURLANDSCHAFT MITTELEUROPAS

Streuobstwiesen sind faszinierende Landschaftselemente und beherbergen eine Vielzahl von Arten. Jedoch sind die Produkte aus Streuobstanbau oft nicht mehr wirtschaftlich konkurrenzfähig im Vergleich zu intensiv bewirtschafteten Plantagen. Dies hat zu einem langjährigen Rückgang der Bestandszahlen geführt. Trotzdem bleibt der Erhalt und die Förderung dieser einzigartigen Biotope ein erklärtes gesellschaftliches und politisches Ziel. Als Anerkennung dieses Engagements **wurden Streuobstwiesen im Jahr 2021 zum immateriellen Kulturerbe Deutschlands ernannt.**

SORTENREICHTUM BIRGT UNGLAUBLICHE AROMENVIELFALT

Die Streuobstbäume sind Zeugen der vergangenen kleinstrukturierten Landwirtschaft, die eine Vielzahl an unterschiedlichen Streuobstsorten hervorgebracht hat. Jede Sorte hat ihre eigenen Standortansprüche, Wuchsverhältnisse und sonstige Eigenheiten. „**Goldparmäne**“, „**Öhringer Blutstreifling**“, „**Brettacher Gewürzapfel**“ und „**Kickacher**“ sind nur einige der Sorten, die auf den regionalen Streuobstwiesen erhalten werden und uns Menschen als Kultursorten für die Züchtung zukünftiger Sorten zur Verfügung stehen.

Der Grünspecht ist eine von 4000 Tier- und Pflanzenarten, die auf der klassischen Streuobstwiese ein Zuhause finden.



S1 | EIGENE ARBEITSKRÄFTE

In der dynamischen Welt der Arbeitskultur wird **das Wohlbefinden der Mitarbeiter:innen** und ein attraktiver Arbeitsplatz zunehmend als Schlüsselkomponente für den langfristigen Erfolg von Organisationen erkannt. Die **Förderung einer gesunden Lebensweise und die Unterstützung der persönlichen Entwicklung** jeder Mitarbeiterin und jedes Mitarbeiters sind nicht nur ethische Grundsätze, sondern auch strategische Entscheidungen, die sich unmittelbar auf die Leistungsfähigkeit und das Engagement am Arbeitsplatz auswirken. **vomFASS** versucht mit unterschiedlichsten Maßnahmen den Standort in Waldburg weiterzuentwickeln und die einzelnen Arbeitsbereiche zu verbessern. In diesem Kapitel heben wir einzelne Maßnahmen hervor und berichten über Kennzahlen, die wir in Zukunft optimieren möchten.



80 BESCHÄFTIGTE
 WAREN 2023 AM STAMMSITZ WALDBURG ANGESTELLT, DAVON 7 IN GERINGFÜGIGER BESCHÄFTIGUNG

0 BETRIEBSUNFÄLLE
 IM BERICHTSZEITRAUM 2022 IM UNTERNEHMEN (BGS HANDEL UND WARENLOGISTIK)

0 BEFRISTETE ARBEITS-VERTRÄGE

18.400 EUR INVESTITION
 IN ERSTE-HILFE-SCHULUNGEN, BERUFSBEZOGENE WEITERBILDUNGEN BEI INDUSTRIE UND HANDELSKAMMER UND FAHRBERECHTIGUNGEN

4 FRAUEN 7 MÄNNER
 IN FÜHRUNGSPPOSITIONEN



Die Mitarbeitenden können im **HomeOffice** arbeiten und nutzen dies regelmäßig. Eine **Anwesenheit im Büro** von mindestens 4 Tagen soll das Mitarbeitendengefüge stärken und **das Miteinander fördern**.

VIELFALT: 22 %
 UNSERER MITARBEITENDEN HABEN EINEN MIGRATIONSHINTERGRUND



In den Abteilungen mit mehreren Stellen auf gleicher Ebene ist das **Einstiegsgehalt einheitlich**. Dies gilt auch für Neueinstellungen in Teilzeit. Allerdings ist bei einem **Unternehmen mit 80 Mitarbeitenden** die Entlohnungsstruktur aufgrund der geringen Abteilungsgrößen und der unterschiedlichen Aufgabeninhalte nicht einheitlich. **vomFASS bemüht sich, unternehmensinterne Aufstiege und das Wechseln in neue Aufgabenbereiche bei Interesse möglich zu machen und zu fördern.**



Wir beschäftigen **Menschen mit Förderbedarf** und haben eine Kooperation mit einer regionalen Stiftung, die Inklusion ermöglicht.

INKLUSION



S2 | MITARBEITER DER WERTSCHÖPFUNG

Im folgenden Kapitel werfen wir einen prägnanten Blick auf unsere Wertschöpfungskette, um aufzuzeigen, wie **vomFASS** sich aktiv für Transparenz und faire Partnerschaft einsetzt. Von der Rohstoffgewinnung bis zum Endprodukt veranschaulichen wir, wie wir ökologische und soziale Verantwortung entlang jeder Stufe unserer Wertschöpfungskette in den Mittelpunkt unserer Unternehmenspraxis stellen.



AUS WELCHEN LÄNDERN KOMMEN UNSERE PRODUKTE UND UNSERE MATERIALIEN?

PRODUKTGRUPPE	BRUTTOGEWICHT (KG)	HAUPTBEZUGSLÄNDER
Wein	1.040.234,15	FR, IT, ES, AT, DE
Glas	929.194,80	FR, DE
Gewürze	1.137,27	DE
Feinkost	903.338,28	FR, IT, ES, AT, DE
Öl	217.957,25	FR, IT, ES, AT, DE
Essig	517,1	IT, DE
Likör	197.175,86	FR, IT, DE
Spirituosen	69.849,16	FR, AT, DE
Pappe / Kartonage	93.608,48	DE
Papier	37.612,50	DE
Verpackung (allgemein)	257.045,54	AT, DE
Traubensaft	34.950,00	IT, DE
Fruchtsaft / andere Säfte	129.095,50	PH, HU, TR, DE
Whisky	4.945,28	AU, CH, NO, IT, DE
Äpfel	172.980,00	DE



DER GRUND FÜR DEN vomFASS-ERFOLG: PARTNERSCHAFTEN MIT LIEFERANTEN AUF AUGENHÖHE

Faire Geschäfte und langfristige Partnerschaften sind DNA der VOM FASS AG und werden seit Unternehmensgründung gelebt. Unsere wichtigsten Lieferanten sind alle seit über zwanzig Jahren kontinuierliche Partner und mittlerweile auch Freunde geworden.



GUTE ZUSAMMENARBEIT: DIE BESONDERE NOTE BEI UNSEREN WEINEN

„Vor über 30 Jahren hat Johannes Kiderlen bei uns die ersten Weine gekauft. Seitdem leben wir eine enge und vertrauensvolle Partnerschaft mit vomFASS in der mittlerweile zweiten Generation.“

Federica Zeni
(Weingut Zeni, Bardolino)



REGIONALE KOOPERATION MIT VORBILDCHARAKTER

„Wir liefern neben Hanf- und Leinsamen auch die Birnen und Äpfel unserer Streuobstwiesen für die unterschiedlichste vomFASS-Produkte. In guten wie in schlechten Zeiten ist vomFASS für uns ein verlässlicher Partner“

Gereon Güldenber
(Biolandhof Rösslerhof, Schlier)



BESTE QUALITÄT. OHNE KOMPROMISSE!

„Vereint in kompromisslosem Streben nach perfekter Qualität sind vomFASS und die Huilerie Beaujolaise seit über 20 Jahren eng verbunden.“

Jean-Marc Montegottero
(Huilerie Beaujolaise, Beaujeu)

UNSER TRANSPARENZ-VERSPRECHEN: VOLLSTÄNDIGE DARSTELLUNG UNSERER LIEFERKETTEN

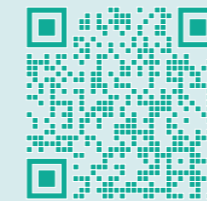
2022 haben wir begonnen, **Seedtrace als digitale Schnittstelle für unsere Transparenz-offensive** zu nutzen. Stück für Stück machen wir von nun an sichtbar, wo unsere Produkte herkommen und welche Menschen dafür gearbeitet haben. Damit wollen wir zeigen, dass unsere Produkte positive Auswirkungen für die Menschen in der gesamten Lieferkette haben.

BEISPIEL KAKAOFRUCHT BALSAM ESSIG:

Gemeinsam mit unserem Lieferant **Koa** können wir zeigen, welche Menschen an diesem Produkt beteiligt sind. Das im Schokoladenbereich weit verbreitete **Problem der Kinderarbeit** und Ausbeutung können wir damit vollständig ausschließen. Auf der Plattform ist jede einzelne Zahlung an Kleinbauern in Echtzeit einzusehen, die Überweisungen sind über eine emissionsarme Blockchain abgesichert. Auf der Transparenzplattform wollen wir in Zukunft weitere Produkte einbauen, die dann auch Auskünfte geben über die Höhe der Zahlungen an Landwirte und Zertifikate für besondere Aussagen über die jeweiligen Produkte.



WANN WURDE WELCHEN LANDWIRTTINNEN UND LANDWIRTEN WIEVIEL GELD FÜR KAKAOFRÜCHTE IN GHANA BEZAHLT? UNSERE TRANSPARENZPLATTFORM GIBT DARAUF VOLLUMFÄNGLICHE ANTWORTEN.



<https://products.seedtrace.org/kakao-balsam-essig>



EIN UNSCHLAGBARES KONZEPT FÜR *vomFASS*: FRANCHISING

Bereits seit der Gründung im Jahr 1994 setzte Johannes Kiderlen auf das Geschäftsmodell des Franchisings. Die VOM FASS AG, in ihrer Rolle als Franchise-Zentrale, überträgt ihr erprobtes Geschäftskonzept auf eigenständige Unternehmer. Wir sprechen bei **vomFASS** nicht von Franchise-Nehmerinnen und -Nehmern, sondern von **Partnerinnen und Partnern: Den wichtigsten Stakeholdern unserer Wertschöpfungskette**. Sie sind die Schnittstelle zur Kundschaft und geben der Marke **vomFASS** ein Gesicht.

Von der Interessentenbekundung bis zur Unterzeichnung des Franchisevertrags werden verschiedene Schritte, wie das **Erstgespräch**, die **Klärung der Finanzierung** oder das **Grundseminar**, gemeinsam durchlaufen und erarbeitet. Um unsere Franchisepartner:innen bestmöglich zu unterstützen, legen wir Wert auf eine **vertrauensvolle und persönliche Beratung**.

GEMEINSAM ERFOLGREICH

Für langjährige Partnerschaften ist wirtschaftlicher Erfolg die Grundvoraussetzung. Deshalb erstellen wir gemeinsam eine Muster-Investition, eine Muster-Kalkulierung und einen Businessplan, um von Anfang an klare Ziele und Strukturen zu formulieren.

235
STANDORTE

AKTIV IN
24
LÄNDERN

95%
DER PARTNER,
WÜRDEN *vomFASS*
**WEITER-
EMPFEHLEN**
(GENDA-UMFRAGE)



GRUNDSCHULUNG

Interessierte Partner:innen und ihre Mitarbeiter:innen nehmen eine Woche lang an unserer Grundschulung in der Zentrale teil. Während dieser Zeit erhalten sie umfassende Einblicke in die Welt von **vomFASS**, einschließlich Schulungen zu Marketing, Produktwissen, Verkaufsberatung und Nachhaltigkeit. Diese intensive Schulung zielt darauf ab, sicherzustellen, dass sie optimal vorbereitet sind, ein **vomFASS**-Geschäft erfolgreich zu führen.



STANDORTSUCHE UND LADENBAU



Der richtige Standort ist von grundlegender Bedeutung für den Erfolg eines **vomFASS**-Geschäfts und dabei spielen zahlreiche Faktoren eine entscheidende Rolle. Unser Expansions-Team steht mit seinem Know-how unterstützend bei der Suche und Analyse des passenden Standorts zur Seite. Die maßgeschneiderte Einrichtung wird von unserem Ladenbau-Team in der Zentrale gefertigt, basierend auf einem zeitlosen Konzept, das flexibel an verschiedene Standortanforderungen angepasst werden kann.

PERSÖNLICHE BERATUNG UND AUSTAUSCH

Selbst nach der Eröffnung eines **vomFASS**-Geschäfts bleiben wir kontinuierlich an der Seite unserer Partner:innen. Regelmäßige Besuche durch Partnerbetreuer und Mitarbeiter:innen der Zentrale führen zu einem vertrauensvollen Miteinander und ermöglichen einen regen Austausch. Diese persönliche Bindung wird durch jährliche Erfahrungsaustauschseminare und gemeinsame Jahresveranstaltungen weiter gestärkt. Der Austausch ist auch für die Zentrale sehr wertvoll, denn Rückmeldungen fließen immer auch in die Weiterentwicklung des Systems ein.

Spirituosen Wein



Feinkost Essig Öl

 [instagram.com/vomfass_siegburg](https://www.instagram.com/vomfass_siegburg)
 [facebook.com/vomfass_siegburg](https://www.facebook.com/vomfass_siegburg)

DAS **FASS**
ROLLT DURCH
SIEGBURG

ESRS S3 | BETROFFENE GEMEINSCHAFTEN

In einer von globalisiertem Handel geprägten Welt ist es für uns wichtig, nicht nur die positiven Auswirkungen unserer Handlungen im Blick zu behalten, sondern auch die potenziellen Herausforderungen und Auswirkungen auf die Menschen, die von unseren Aktivitäten betroffen sind. Unsere Organisation verfolgt nicht nur das Ziel wirtschaftlichen Erfolgs, sondern strebt auch danach, einen positiven sozialen und ökologischen Einfluss auszuüben.

Dieses Kapitel soll verdeutlichen, wo wir bereits vorbildliches Engagement zeigen, und gleichzeitig aufzeigen, in welchen Bereichen wir noch Verbesserungspotenzial erkennen. Unser Ziel ist es, aktiv zum Schutz, zur Förderung und langfristigen Stärkung des Wohlergehens betroffener Gemeinschaften beizutragen.



Shay Cullen, Gründer der Organisation PREDa



"MIT DER HILFE VON vomFASS UND WeltPartner KÖNNEN WIR KINDERN UND JUGENDLICHEN AUF DEN PHILIPPINEN EIN NEUES LEBEN, FREI VON GEWALT UND UNTERDRÜCKUNG, ERMÖGLICHEN."

Shay Cullen

EINE STARKE KOOPERATION: WeltPartner, PREDa UND vomFASS

Bereits seit fast 25 Jahren bezieht **vomFASS** Mangoprodukte und Calamansifrüchte über die Fairhandelsgenossenschaft WeltPartner, welche hierfür mit PREDa zusammenarbeitet. Allein 2022 hat **vomFASS** etwa 55 Tonnen fair gehandelte Früchte zu herausragenden Balsamessigen veredelt und stärkt so den Einsatz von PREDa auf den Philippinen. PREDa steht für „Peoples Recovery, Empowerment and Development Assistance“. Es handelt sich um eine gemeinnützige Organisation, die nicht nur lokale Fairtrade-Projekte initiiert, sondern sich auch aktiv für den Schutz von Kindern engagiert. Die Organisation wurde 1974 von Pater Shay Cullen gegründet und engagiert sich für die Rehabilitation und Reintegration dieser Kinder in die philippinische Gesellschaft. Darüber hinaus setzt sich die Organisation aktiv gegen Kinderprostitution, Kinderarbeit und andere Formen von Menschenrechtsverletzungen ein. PREDa betreibt auch zwei Einrichtungen, in dem vor allem Jugendliche Bildung und therapeutische Hilfe erhalten. Die Organisation setzt sich nicht nur auf lokaler Ebene, sondern auch international für die Einhaltung der Menschenrechte ein. PREDa hat im Laufe der Jahre zahlreiche Auszeichnungen für seine Bemühungen im Bereich Menschenrechte und soziale Gerechtigkeit erhalten.

FAIRE ZUTATEN FÜR STARKE ENTWICKLUNG

Mit dem Fairtrade-Projekt hat PREDa gemeinsam mit der WeltPartner eG Strukturen aufgebaut, um fair gehandelte Mangos aus den ländlichen Regionen Luzons (Hauptinsel der Philippinen) nach Mitteleuropa zu verkaufen.

So profitieren die philippinischen Kleinbauernfamilien dadurch:

- ✓ Sie erhalten regelmäßig hohe Erzeugerpreise für ihre Mangofrüchte.
- ✓ Garantierte Abnahme ihrer Mangos, den Verkauf organisiert PREDa
- ✓ Auch kleine Mangos können abgeliefert werden, da auch Mangopürree hergestellt wird
- ✓ Kostenlose Mango-Setzlinge, um Neupflanzungen zu fördern
- ✓ Am Jahresende erhalten sie Bonus-Zahlungen von Preda

All diese Maßnahmen tragen dazu bei, dass das Leben auf dem Land für die Mangobauern und ihre Familien wieder lebenswert wird. Die Zahlung fairer Preise für ihre Mangofrüchte ermöglicht es den Kleinbauernfamilien, neue Perspektiven auf dem Land zu finden. Dies hilft, Landflucht zu verhindern und einen Armutskreislauf zu durchbrechen, der sonst oft dazu führen würde, dass viele Kinder in der Kinderprostitution der Mega-Stadt Manila landen.

PREDa übernimmt die lokale Betreuung der Bauern, koordiniert die Abwicklung mit dem Verarbeiter Profood und vertreibt die Mango-Produkte an WeltPartner, der sich um Import, Marketing und Verkauf der Produkte kümmert. PREDa stellt Informationsmaterial zur Verfügung und organisiert Kampagnen für Kinderrechte.

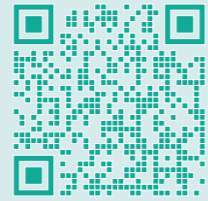


10%
VOM VERKAUFSPREIS
FÜR DIE MANGOS FLIESSEN DIREKT
AN DIE KINDERSCHUTZ-
ORGANISATION
PREDa



FAIRTRADE 4.0: UNSER KAKAOFUCHT BALSAM ESSIG

Radikale Transparenz über die gesamte Wertschöpfung bis zum Ursprung? Das kann unser Kakaofucht Balsam Essig! Alle Zahlungen an die Kakaobauern sind auf unserer Transparenzplattform nachzulesen und über eine emissionsarme Blockchain abgesichert. Gemeinsam mit unserem Lieferanten für Kakaofuchtsaft Koa nutzen wir Technologien der Zukunft, um Ausbeutung aufgrund intransparenter Handelswege in die Vergangenheit zu schicken. Aktualisierte Informationen zum Projekt gibt es über den QR-Code.



FAIRER ZUCKER AUS MAURITIUS

Ebenfalls über die Fairhandelsorganisation WeltPartner beziehen wir Rohrzucker vom Mauritius Sugar Syndicate. In der Organisation sind etwa 9.000 aktive Kleinbauern organisiert, die ihr Zuckerrohr genossenschaftlich verarbeiten und vermarkten. Alle unterschiedlichen Zuckervarianten sind Fairtrade-zertifiziert.



Einer der etwa 9.000 Kleinbauern des Mauritius Sugar Syndicate.

WEITERER AUSBAU DER TRANSPARENTEN LIEFERKETTE

Als Unternehmen verpflichten wir uns dazu, auch zukünftig weitere Produkte in unsere Transparenzstrategie zu integrieren. Unser Ziel ist es, die Herkunft unserer Produkte offenzulegen und die Geschichten unserer Partner:innen zu teilen. Dabei möchten wir ehrlich kommunizieren, dass wir derzeit bei einigen Zutaten die gesamte Lieferkette nicht überschauen können. Dies bedeutet, dass einige Lieferanten uns nur begrenzte Informationen über den Bezug ihrer Waren zur Verfügung stellen. Wir respektieren ein zurückhaltendes Partnermanagement seitens unserer Lieferanten, setzen uns jedoch dafür ein, Vertrauen zu schaffen und ein Bewusstsein für eine öffentliche Kommunikation zu fördern.



ESRS S4 | KONSUMENTEN UND ENDNUTZER

GESUNDE ERNÄHRUNG ALS PRIORITÄT

Wir sind uns der grundlegenden Rolle, die Ernährung für die Gesundheit spielt, bewusst. Unsere Verpflichtung zu gesunder Ernährung spiegelt sich nicht nur in der Qualität unserer Produkte wider, sondern auch in unserem Engagement, unsere Kunden zu einer ausgewogenen Lebensweise zu inspirieren. Um dieses Engagement zu betonen, entwickeln wir fortlaufend köstliche Rezeptvor-

schläge, die nicht nur den Gaumen erfreuen, sondern auch eine ausgewogene Ernährung fördern. Unsere Rezepte legen besonderen Wert auf den Genuss von Mahlzeiten mit saisonalem Gemüse, einem reduzierten Fleischanteil oder einer ganzheitlichen Verwertung des Tieres (nose-to-tail). Selbstverständlich bieten wir auch eine Vielzahl an vegetarischen und veganen Gerichten als Rezeptvor-

schläge an. Gemeinsam ist ihnen allen, dass sie eine Fülle von Nährstoffen bieten, die für eine gesunde Lebensweise von Bedeutung sind.



VERANTWORTUNGSBEWUSSTER GENUSS

Im Zusammenhang mit dem Verkauf von alkoholischen Getränken möchten wir als verantwortungsvolles Unternehmen auf unterschiedliche Aspekte hinweisen. Ziel ist es, zwischen Genuss und übermäßigem Konsum zu unterscheiden und negative Auswirkungen auf die Kunden, die Gemeinschaft und die Gesellschaft im Allgemeinen zu reduzieren.

GESETZESKONFORMITÄT: Wir stellen sicher, dass der Verkauf von alkoholischen Getränken in Übereinstimmung mit allen geltenden Gesetzen und Vorschriften erfolgt. Es wird darauf geachtet, dass der Verkauf nur an Personen erfolgt, die das gesetzliche Mindestalter für den Konsum von alkoholischen Getränken erreicht haben.

AUFKLÄRUNG DER KUNDEN: Wir bemühen uns, die Kunden über die potenziellen Auswirkungen von Alkoholkonsum aufzuklären. Dies kann durch Informationen auf Produkten, in Werbematerialien oder durch Schulungen des Personals erfolgen.

VERANTWORTUNGSBEWUSSTER KONSUM: Wir setzen uns aktiv dafür ein, den verantwortungsbewussten Konsum von alkoholischen Getränken zu fördern. Dies erfolgt durch die Förderung von maßvollem Konsum, das Anbieten von alkoholfreien Alternativen und die Sensibilisierung für die Auswirkungen von übermäßigem Alkoholkonsum. Daher sind wir auch Mitglied bei der branchenweiten Initiative "WINEinMODERATION", die sich europaweit für einen verantwortungsvolle Haltung gegenüber Alkohol stark macht.





G1 | GESCHÄFTSVERHALTEN

UNTERNEHMENSKULTUR / PURPOSE

Bei **vomFASS** haben wir uns zum Ziel gesetzt, hochwertige und nachhaltig produzierte Produkte anzubieten, die unseren Kunden ein außergewöhnliches Erlebnis bieten. Wir glauben, dass es unsere Verantwortung als Unternehmen ist, zum Schutz der Umwelt und zur Verbesserung der Lebensbedingungen beizutragen. Deshalb arbeiten wir kontinuierlich daran, unsere Produkte und Prozesse nachhaltiger zu gestalten und unsere Kunden auf diesem Weg zu begleiten. Wir möchten dazu beitragen, dass eine nachhaltige Lebensweise für alle zugänglich wird und damit eine positive Zukunft für kommende Generationen ermöglichen.

VERHALTEN AM ARBEITSPLATZ

Gemeinsam mit dem Arbeitsvertrag unterschreiben alle Beschäftigten bei **vomFASS** mehrere Compliance-Anforderungen, die das konstruktive und positive Miteinander am Arbeitsplatz verpflichten sollen.

POLITISCHE EINFLUSSNAHME

Die VOM FASS AG engagiert sich entlang ihrer gesamten Wertschöpfungskette für ein faires Geschäftsverhalten, das die Auswirkungen auf Gesellschaft und Umwelt berücksichtigt. Obwohl die VOM FASS AG sich nicht explizit politisch positioniert, setzt es sich auf Verbandsebene dennoch für die Stärkung europäischer Franchise-Unternehmen und für die sozial-ökologische Transformation der Wirtschaft ein. Darüber hinaus ist **vomFASS** Mitglied in verschiedenen Verbänden, um vom brancheninternen Austausch zu profitieren und spezifische Interessen auf politischer Ebene zu unterstützen. Bei den folgenden Verbänden ist **vomFASS** Mitglied.

POLITISCHE VERBÄNDE:

Bundesverband nachhaltige Wirtschaft e.V. (BNW)
B.A.U.M.: e.V.

WIRTSCHAFTSNAHE VERBÄNDE:

Deutscher Franchise-Verband
Österreichischer Franchise-Verband
Kulinaria Deutschland e.V.
Handelsverband Deutschland e.V.
Industrie- und Handelskammer
Verband der Agrargewerblichen Wirtschaft VdAW e.V.

WISSENSCHAFTLICHE VERBÄNDE:

Gesellschaft deutscher Chemiker
Scienced Based Targets Initiative



IMPRESSUM

HERAUSGEBER:

VOM FASS AKTIENGESELLSCHAFT
Am Langholz 17
D-88289 Waldburg

Tel.: +49 7529 9745-0
Fax: +49 7529 9745-45

E-Mail-Adresse: [box\(at\)vomfass.de](mailto:box(at)vomfass.de)
Internet: www.vomfass.de

REDAKTION

Tobias Haussmann (Nachhaltigkeitsmanager VOM FASS AG)

VERANTWORTLICH FÜR DEN INHALT

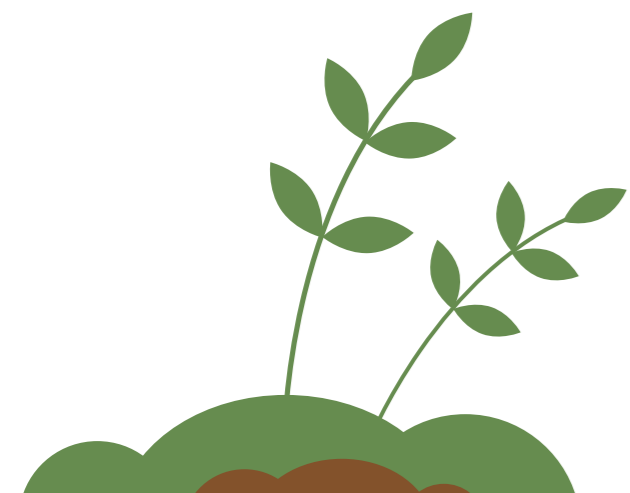
Thomas Kiderlen (Vertretungsberechtigter Vorstand VOM FASS AG)

LAYOUT UND SATZ

kgm markenkommunikation GmbH (www.k-g-m.com)

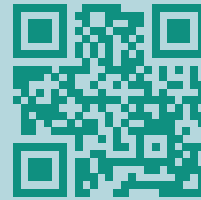
BILDER

VOM FASS AG
Adobe Stock
ForTomorrow
kgm markenkommunikation GmbH





Du willst wissen, wo das nächste **vomFASS**-Geschäft ist? Schau bei uns im **Shop-Finder**:



WWW.VOMFASS.DE

